



Г О Д И Ш Е Н Д О К Л А Д  
ЗА ДЕЙНОСТТА НА  
„ЛОМСКО ПИВО” АД  
ЗА ФИНАНСОВАТА 2018 Г.



НАСТОЯЩИЯТ ДОКЛАД ЗА ДЕЙНОСТТА Е ИЗГОТВЕН В СЪОТВЕТСТВИЕ С РАЗПОРЕДБИТЕ НА ЧЛ. 39 ОТ ЗАКОНА ЗА СЧЕТОВОДСТВОТО, ЧЛ.100Н, АЛ.7 ОТ ЗПЩК И ПРИЛОЖЕНИЕ №10, КЪМ ЧЛ. 32, АЛ. 1, Т. 2 ОТ НАРЕДБА №2 ОТ 17.09.2003 Г. ЗА ПРОСПЕКТИТЕ ПРИ ПУБЛИЧНО ПРЕДЛАГАНЕ И ДОПУСКАНЕ ДО ТЪРГОВИЯ НА РЕГУЛИРАН ПАЗАР НА ЦЕННИ КНИЖА И ЗА РАЗКРИВАНЕТО НА ИНФОРМАЦИЯ.

## **УВАЖАЕМИ АКЦИОНЕРИ,**

Ние, членовете на Съвета на директорите на „ЛОМСКО ПИВО” АД, водени от стремежа да управляваме дружеството в интерес на акционерите, както и на основание изискванията на разпоредбите на чл. 39 от Закона за счетоводството (в сила от 01.01.2016 г.), чл.100н, ал.7 от ЗППЦК и приложение № 10, към чл. 32, ал. 1, т. 2 от Наредба № 2 от 17.09.2003 г. за проспектите при публично предлагане и допускане до търговия на регулиран пазар на ценни книжа и за разкриването на информация изготвихме настоящият доклад за дейността /Доклада/. Докладът представя коментар и анализ на финансовите отчети и друга съществена информация относно финансовото състояние и резултатите от дейността на дружеството, включително информация по въпроси, свързани с екологията и служителите. Докладът съдържа обективен преглед, който представя вярно и честно развитието и резултатите от дейността на дружеството, както и неговото състояние, заедно с описание на основните рискове, пред които е изправено.

Приложена като самостоятелен документ към настоящия доклад е декларация за корпоративно управление на „ЛОМСКО ПИВО” АД съгласно разпоредбите на чл. 100н, ал. 8 от ЗППЦК.

Информация относно настъпилите през 2018 г. обстоятелства, които ръководството на дружеството счита, че биха могли да бъдат от значение за инвеститорите при вземането на решение да придобият, да продадат или да продължат да притежават акции от капитала на „ЛОМСКО ПИВО” АД, е публично оповестявана до Комисия за финансов надзор, обществеността /инвеститорите/ и регулирания пазар на ценни книжа в сроковете и по реда, предвидени за разкриване на регулирана информация от публични дружества и други емитенти на ценни книжа съгласно разпоредбите на ЗППЦК и Наредба № 2.

Информацията е на разположение и на електронната страница на дружеството [www.lomskopivo.com](http://www.lomskopivo.com) .

## **I. ОБЩА ИНФОРМАЦИЯ ЗА ДРУЖЕСТВОТО**

„ЛОМСКО ПИВО” е дружество с предмет на дейност: производство на пиво и свързаните с това дейности и услуги, производство на малцов дестилат, високо алкохолни и безалкохолни напитки, търговска дейност в страната и чужбина, както и осъществяване на всякаква стопанска дейност, незабранена със закон.

„ЛОМСКО ПИВО” АД публично, акционерно дружество, вписано в Регистър 2 на търговските дружества на Монтански окръжен съд под партиден № 14 от 08.08.1996 г., том 6, стр. 131, ЕИК по БУЛСТАТ: 111008825.

Пивоварният завод „Ломско пиво” АД е наследник на основаната от чешките братя Милотин и Хозман в 1894 г. пивоварна в град Лом.

### **Информация, относно настъпили промени в капитала на „ЛОМСКО ПИВО” АД от създаването му до настоящия момент**

Към 31.12.2018 г. капиталът на „ЛОМСКО ПИВО” АД е 4 500 000 лв. и е разпределен в 4 500 000 броя обикновени, поименни, безналични акции с номинал 1 лв. всяка от тях. Всяка акция дава право на един глас в ОСА, право на дивидент и на ликвидационен дял. Към датата на изготвяне на настоящия документ, емисията акции на дружеството се търгува на БФБ АД.

Към 31.12.2018 г. структурата на капитала на ЛОМСКО ПИВО АД е следната:

Таблица № 1

<b>Име/наименование</b>	<b>Брой притежавани акции</b>	<b>Процент от капитала</b>
БИ ДЖИ АЙ ПРОДЖЕКТС ООД	2 248 365	49.96 %
БГ ТОМИ ЕООД	601 508	13.37 %
Дорета Димитрова Симеонова	225 001	5,00 %
Други физически и юридически лица	1 425 126 броя	31.67 %

### **Информация относно системата на управление на емитента**

„ЛОМСКО ПИВО” АД има едностепенна система на управление. Дружеството се управлява от Съвет на директорите.

През 2018 г. не е извършвана промяна в състава на Съвета на директорите на дружеството.

Към 31.12.2018 г. членовете на Съвета на директорите, са:

1. Красимира Владимирова Петрова – Изп. член на СД
2. Димитър Йорданов Чукарски – Председател на СД
3. Камелия Иванова Върбанова – независим член на СД

### **Информация относно промени в Устава на емитента през отчетната година**

На проведеното на 21.06.2018 г. редовно годишно ОСА не е прието решение за извършване на промени в Устава на дружеството.

## **II. ПРЕГЛЕД НА ДЕЙНОСТТА И НА СЪСТОЯНИЕТО НА ПРЕДПРИЯТИЕТО**

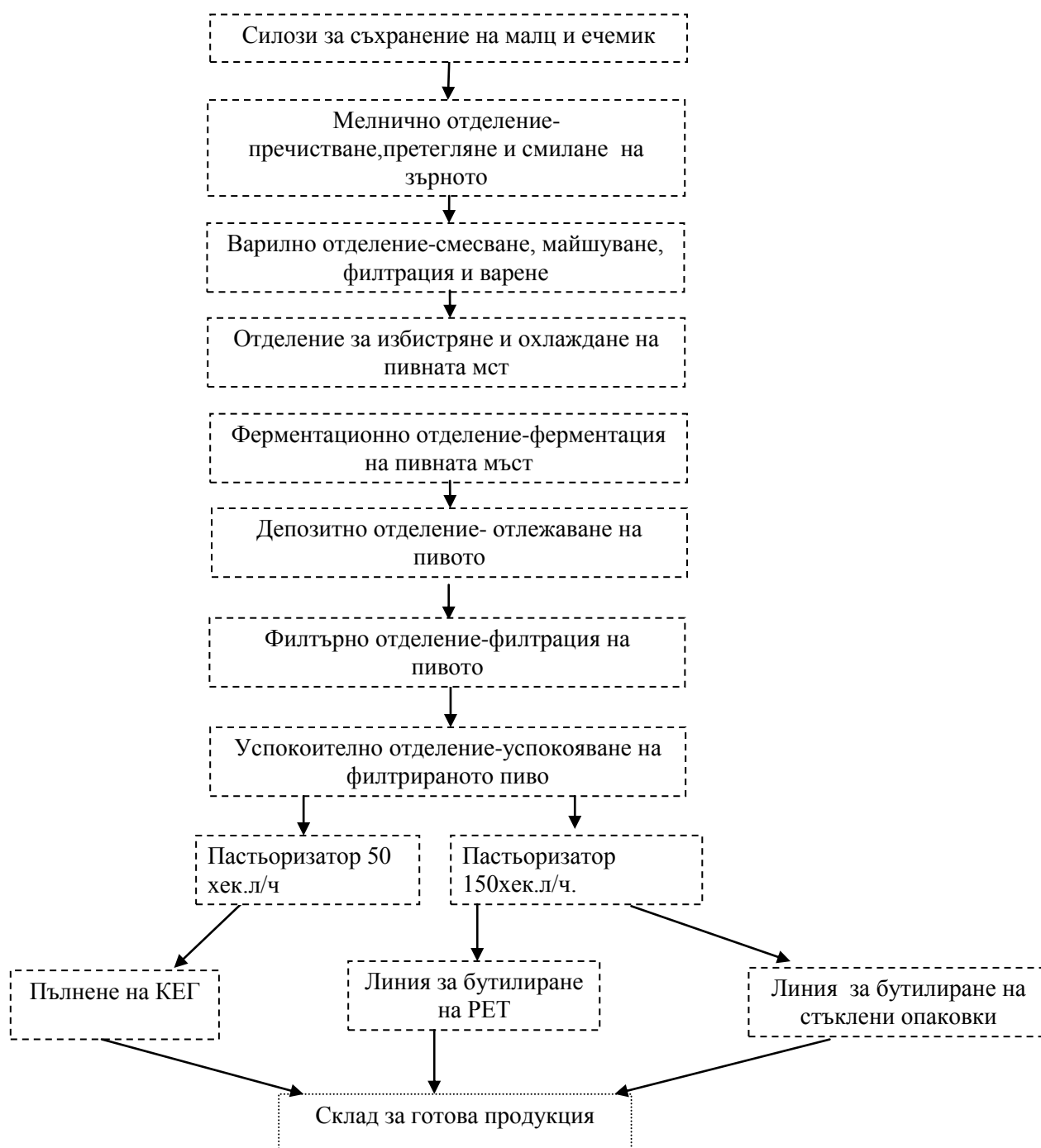
### **1. Основна дейност**

Предметът на дейност на „ЛОМСКО ПИВО” АД е производство на пиво и свързаните с това дейности и услуги, производство на малцов дестилат, високо алкохолни и безалкохолни напитки, търговска дейност в страната и чужбина, както и осъществяване на всякаква стопанска дейност, незабранена със закон.

Производственият процес на бирата се характеризира с множество производствени операции и биохимични процеси, които до голяма степен определят

необходимостта на пивоварните предприятия от значителна материална база. Стандартният срок за отлежаване (зреене) на пивото е 30 дни, но при различните видове пиво се прилагат и различни срокове.

Схемата представена по-долу показва последователността на производствения процес в дружеството.



Процесът на варене на бира е напълно компютъризиран, като се използва и автоматизирано оборудване при производството. Бутилирането е автоматично, но степента на автоматизация е непълна. Положителен фактор е наличието на свободен производствен капацитет, чрез който съществува възможност да се поема ръст в обема продукция при реализиране на новата пазарна концепция на пивоварната.

Максималният производствен капацитет на пиво годишно е около 200 000 хектолитра, при непрекъснат режим на работа.

Бутилиращият цех разполага със следните линии:

- Линия за бутилиране на стъклени опаковки

- Линия за бутилиране на PET-опаковки
- Линия за пълнене на КЕГ

Производителността на Линия стъкло е 500 хектолитра на смяна в 0.5 литра стъклена опаковка. През 2017 г. за същата линия е закупено оборудване за пълнене и на 0,33 л. стъклена бутилка. Линията за бутилиране на PET-бутилки през 2017г. е оборудвана с нова раздувна машина, пълначен блок, затварач, нова етикетираща машина автоматичен палетизатор и автоматична машина за увиване на палети с въртяща се ръка. Производителността на 2,5 л. – 5 600 бут./ч.,а на 2 л. – 6 400 бут./ч. Пълненето на КЕГ - 20 КЕГ/ч.

Качеството на пивото се контролира от отдел по качеството, а при бутилирането има внедрена система за контрол. В ”ЛОМСКО ПИВО” АД е внедрена и функционира система по безопасност на храните НАССР от януари 2007. В момента дружеството има сертифицирана система за управление на безопасността на храните по стандарт FSSC 22000.

Произведената пивна мъст за 2018 г. е 10 061 856литра охладена пивна мъст.

Произведеното пиво към 31.12.2018 г. е 9 287 214 л.

**Таблица № 2**

Вид пиво	м. януари	м. февруари	м. март	м. април	м. май	м. юни	м. юли	м. август	м. септември	м. октомври	м. ноември	м. декември	общо за периода 01.01.2018 г. - 31.12.2018 г.
Светло 7°Р.л.	19 028	22 805	38 860	24 941	16 343	30 221	24 116	8 797	17 840	18 935	9 205	10 151	<b>241 242</b>
Светло 9°Р.л.	212 982	218 458	319 488	310 912	379 257	371 296	303 593	263 654	280 115	171 875	145 758	142 451	<b>3 119 839</b>
Светло 10°Р.л.	186 319	294 014	447 605	604 035	693 615	695 654	587 804	845 622	487 735	241 051	271 722	200 694	<b>5 555 870</b>
Светло специално 11,5°Р.л.						3 526	2 661	3 415					<b>9 602</b>
Светло специално 12°Р.л.	3 098	6 210	25 715	20 001	31 176	16 172	23 276	18 125	26 406	15 872	13 184	16 538	<b>215 773</b>
Червено 12°Р.л.										27 167	12 260		<b>39 427</b>
Тъмно 12°Р.л.										23 870	16 626		<b>40 496</b>
Светло специално 13°Р.л.									15 440				<b>15 440</b>
Светло спец.12,5°Р.л.											14 962		<b>14 962</b>
Тъмно 12,5° Р.л.											15 212		<b>15 212</b>
Тъмно 13°Р.л.										7 881	6 675		<b>14 556</b>
Св.спец14°Р.л.												4 795	<b>4 795</b>
<b>Общо,л.</b>	<b>421 427</b>	<b>541 487</b>	<b>831 668</b>	<b>959 889</b>	<b>1 120 391</b>	<b>1 116 869</b>	<b>941 450</b>	<b>1 139 613</b>	<b>827 536</b>	<b>506 651</b>	<b>505 604</b>	<b>374 629</b>	<b>9 287 214</b>

## 2. Основни суровини и материали

Основните суровини, които дружеството използва за производство на пиво са ечемик, от който се произвежда малц, пивни дрожди. Основните етапи на производството са: смилане на зърно, майшуване, филтрация, варене, избистряне, охлаждане, ферментация, отлежаване, филтрация, бутилиране в стъклени бутилки, бутилиране в PET бутилки и КЕГ.

## 3.Пазари и продажби

„ЛОМСКО ПИВО” АД произвежда асортимент от 13 продукта под марките Алмус, Мизия, Дунавско, Gredberg, Robeer и Шопско пиво и Ломско пиво Продуктите на пивоварната неколккратно са отличавани с медали на Международното изложение “MONDE SELECTION” – Брюксел, Белгия.



Основно „ЛОМСКО ПИВО” АД реализира 50% от продукцията си в прилежащия регион - Лом, Монтана, Видин, Враца и Плевен. През 2017 г. „ЛОМСКО ПИВО” АД започна работа с дистрибутори в Русе, Силистра, Исперих и Попово.

И през 2018 г. дружеството продължава да работи с търговските вериги „Кауфланд“-България ЕООД, Максима – България ЕООД и „Коме“ ООД, за които в „ЛОМСКО ПИВО” АД се произвеждат техните собствени марки, за „Билла“- България ЕООД реализира „Ломско лукс“, „Ломско портър“, „Ломско амбър“ и разфасовки от марката „Алмус“; КАМ 2014 ЕООД, купува продукти под марките „Мизия“ и „Дунавско“. В края на 2018 г. дружеството започва да продава бирите си с марка „Ломско“ в търговска верига „Аванти“.

„ЛОМСКО ПИВО” АД произвежда и марките „Шипка“ „Витошко лале“ светло, IPA, тъмно и Pale Ale, „Братя Прошекови“, „Брънч“ червено, светло и крафт, „Бренеро“ премиум и тъмно, „Лъвско пиво“ светло и лукс и „Галеон“.



Реализираната продукция за 2018 г. е 90 569 хек.л, от които 852 хек.л е износа и 89717 хек.л. е вътрешния пазар.

Таблица № 3

ПРИХОДИ	(в хил. лв.)				
	2016	%	2017	%	2018
а	1		2		3
А. Приходи от дейността					
I. Нетни приходи от продажби на:					
1. Продукция	7 445	-5%	7 073	-17,04%	5 868
2. Стоки	77	942,86%	803	-65,38%	278
3. Услуги	2	300%	8	87,50%	15
4. Други	484	-70,04%	145	193,79%	426
<b>Общо за група I:</b>	<b>8 008</b>	<b>0,26%</b>	<b>8 029</b>	<b>-17,96%</b>	<b>6 587</b>

Към 31.12.2018 г. нетните приходи от продажби на „ЛОМСКО ПИВО” АД са в размер на 6 587 хил.лв., което представлява понижение от 17,96 % спрямо отчетените за 2017 г. нетни приходи от продажби на стойност 8 029 хил. лв. Най-голям дял в отчетените нетни приходи от продажби заемат приходите от продажба на продукция, които са в размер на 5 868 хил.лв. и представляват 89,08 % от нетните приходи от продажби.

### III РЕЗУЛТАТИ ОТ ДЕЙНОСТТА

Таблица №4

(в хил. лв.)					
СОБСТВЕН КАПИТАЛ, МАЛЦИНСТВЕНО УЧАСТИЕ И ПАСИВИ	2016	%	2017	%	2018
а	1		2		3
<b>A. СОБСТВЕН КАПИТАЛ</b>					
<b>I. Основен капитал</b>	4 465	0%	4 465	0%	4 465
<b>II. Резерви</b>	3 701	-3,49%	3 572	0%	3 572
<b>III. Финансов резултат</b>					
<b>1. Натрупана печалба (загуба) в т.ч.:</b>	-678	-64,75%	-239	-1,26%	-236
неразпределена печалба	0	0%	0	0%	0
непокрита загуба	-678	-64,75%	-239	-1,26%	-236
еднократен ефект от промени в счетоводната политика	0	0%	0	0%	0
<b>2. Текуща печалба</b>	5	0%	5	-100%	0
<b>3. Текуща загуба</b>	0	0%	0	0%	-1 228
<b>Общо за група III:</b>	-673	-65,23%	-234	525,64%	-1 464
<b>ОБЩО ЗА РАЗДЕЛ "А" (I+II+III):</b>	7 493	4,14%	7 803	-15,76%	6 573

Към 31.12.2018 г. „ЛОМСКО ПИВО” АД отчита отрицателен финансов резултат преди облагане с данъци в размер на (1 236) хил. лв. и нетен финансов резултат на стойност (1 228) хил. лв.

Към 31.12.2018 г. печалбата преди облагане с данъци и амортизации, увеличена с финансовите разходи и намалена с финансовите приходи (ЕБИТДА) на „ЛОМСКО ПИВО” АД е в размер на (140) хил.лв., а ЕБИТ е на (882) хил.лв.

Таблица № 5

ФИНАНСОВИ ПОКАЗАТЕЛИ	31.12.2018	31.12.2017	31.12.2016
ЕБИТДА	-140	773	716
ЕБИТ	-822	116	117





## Приходи от основна дейност по категории дейности

Таблица № 6

(в хил. лв.)					
ПРИХОДИ	2016	%	2017	%	2018
а	1		2		3
<b>А. Приходи от дейността</b>					
<b>1. Нетни приходи от продажби на:</b>					
1. Продукция	7 445	-5%	7 073	-17,04%	5 868
2. Стоки	77	942,86%	803	-65,38%	278
3. Услуги	2	300%	8	87,50%	15
4. Други	484	-70,04%	145	193,79%	426
<b>Общо за група I:</b>	<b>8 008</b>	<b>0,26%</b>	<b>8 029</b>	<b>-17,96%</b>	<b>6 587</b>
<b>II. Приходи от финансиране</b>	<b>2</b>	<b>1350%</b>	<b>29</b>	<b>72,41%</b>	<b>50</b>
в т.ч. от правителството	2	1350%	29	72,41%	50
<b>Общо за група II:</b>	<b>2</b>	<b>0%</b>	<b>29</b>	<b>0,00%</b>	<b>50</b>
<b>III. Финансови приходи</b>					
1. Приходи от лихви	52	23,08%	64	-31,25%	44
2. Приходи от дивиденди	0	0%	0	0%	0
3. Положителни разлики от операции с финансови активи и инструменти	0	0%	0	0%	0
4. Положителни разлики от промяна на валутни курсове	0	0%	0	0%	0
5. Други	0	0%	0	0%	0
<b>Общо за група III:</b>	<b>52</b>	<b>23,08%</b>	<b>64</b>	<b>-31,25%</b>	<b>44</b>
<b>Б. Общо приходи от дейността (I + II + III):</b>	<b>8 062</b>	<b>0,74%</b>	<b>8 122</b>	<b>-17,74%</b>	<b>6 681</b>

Към 31.12.2018 г. „ЛОМСКО ПИВО” АД регистрира общо приходи от дейността на стойност 6 681 хил. лв., което представлява намаление от 17,74 % спрямо 2017 г., когато са в размер на 8 122 хил. лв

## Разходи за основна дейност по категории дейности

Таблица № 7

(в хил. лв.)					
РАЗХОДИ	2016	%	2017	%	2018
а	1		2		3
<b>А. Разходи за дейността</b>					
<b>I. Разходи по икономически елементи</b>					
1. Разходи за материали	3 769	-7,32%	3 493	-9,99%	3 144
2. Разходи за външни услуги	1 025	-30,83%	709	-21,16%	559
3. Разходи за амортизации	599	9,68%	657	3,81%	682
4. Разходи за възнаграждения	1 608	-1,18%	1 589	-5,48%	1 502
5. Разходи за осигуровки	266	1,88%	271	-2,21%	265
6. Балансова стойност на продадени активи (без продукция)	189	325,40%	804	-58,96%	330
7. Изменение на запасите от продукция и незавършено производство	-30	-226,67%	38	-207,89%	-41
8. Други, в т.ч.:	467	-18,42%	381	167,19%	1 018
обезценка на активи	30	-36,67%	19	1142,11%	236
провизии	0	0%	0	0%	0
<b>Общо за група I:</b>	<b>7 893</b>	<b>0,62%</b>	<b>7 942</b>	<b>-6,08%</b>	<b>7 459</b>

През 2018 г. „ЛОМСКО ПИВО” АД е извършило разходи по икономически елементи в размер на 7 459 хил. лв., което представлява намаление на разходите по икономически елементи на дружеството с 6,08 % в сравнение с 2017 г. Най-голям дял в разходите по икономически елементи заемат разходите за материали, които са на стойност 3 144 хил.лв. и представляват 42,15 % от общите разходи за обичайна дейност на дружеството, следвани от разходите за възнаграждения и осигуровки, представляващи 23,69 %. През 2018 г. в сравнение с 2017 г. разходите за външни услуги на дружеството намаляват с 21,16 %.



## ФИНАНСОВИ ПОКАЗАТЕЛИ

### 1. ПОКАЗАТЕЛИ НА ЛИКВИДНОСТ



Таблица № 8

ПОКАЗАТЕЛИ ЗА ЛИКВИДНОСТ:	31.12.2018	31.12.2017	31.12.2016
Коефициент на обща ликвидност	0,67	0,79	0,83
Коефициент на бърза ликвидност	0,18	0,34	0,43
Коефициент на абсолютна ликвидност	0,03	0,04	0,06
Коефициент на незабавна ликвидност	0,03	0,04	0,06

При показателите на ликвидност тенденцията във времето дава най-ценната информация.

#### Коефициент на обща ликвидност

Коефициентът на обща ликвидност представя отношението на текущите активи към текущите пасиви.

Към 31.12.2018 г. стойността на коефициента на обща ликвидност на „ЛОМСКО ПИВО” АД е 0,67 и се понижава спрямо стойностите от предходния финансов период. През 2018 г. в сравнение с 2017г. текущите активи на дружеството намаляват със 17,02 %, а текущите пасиви съответно с 2,13 %.

#### Коефициент на бърза ликвидност

Коефициентът на бърза ликвидност представя отношението на текущите активи минус материалните запаси и разходи за бъдещи периоди към текущите пасиви.

Стойността на коефициента на бърза ликвидност на „ЛОМСКО ПИВО” АД за 2018 г. е 0,18 и се понижава в сравнение със стойностите му от 2017 г. През 2018 г. спрямо 2017 г. материалните запаси на „ЛОМСКО ПИВО” АД намаляват с 3,49 %, текущите активи на дружеството намаляват със 17,02 %, разходите за бъдещи периоди нарастват с 393,62 %, а текущите пасиви намаляват с 2,13 %.

#### Коефициент на абсолютна ликвидност

Коефициентът на абсолютна ликвидност се изчислява като съотношение на паричните средства и краткосрочните пасиви и изразява способността на дружеството да посреща краткосрочните си задължения с наличните си парични средства.

Към 31.12.2018 г. стойността на коефициента на абсолютна ликвидност е 0,03 и регистрира понижение в сравнение със стойността му за 2017 г. През 2018 г. спрямо 2017 г. сумата на паричните средства намалява с 20,36 %, а текущите пасиви намаляват с 2,13 %.

## Коефициент на незабавна ликвидност

Към 31.12.2018 г. стойността на коефициента на незабавна ликвидност е 0,03 и се понижава незначително спрямо стойността от 0,04 за 2017 г. През 2018 г. спрямо 2017 г. паричните средства на дружеството намаляват с 20,36 %, а текущите пасиви се съответно с 2,13 %. Дружеството не отчита финансови активи.

## **2. КАПИТАЛОВИ РЕСУРСИ**

Чрез показателите на финансова автономност и финансова задлъжнялост се отчита съотношението между собствени и привлечени средства в капиталовата структура на дружеството. Високото равнище на коефициента на финансова автономност, респективно ниското равнище на коефициента на финансова задлъжнялост са гаранция, както за инвеститорите /кредиторите/, така и за самите собственици, за възможността на дружеството да плаща регулярно своите дългосрочни задължения.



Ефектът от използването на привлечени средства (дълг) от предприятието с оглед увеличаване на крайния нетен доход от общо въввлечените в дейността средства (собствен капитал и привлечени средства) се нарича финансов ливъридж. Ползата от използването на финансовия ливъридж се явява тогава, когато дружеството печели от влягането на привлечените средства повече, отколкото са разходите (лихвите) по тяхното привличане.

**Таблица № 9**

<b>ПОКАЗАТЕЛИ ЗА ЗАДЪЛЖНЯЛОСТ:</b>	<b>31.12.2018</b>	<b>31.12.2017</b>	<b>31.12.2016</b>
Коефициент на задлъжнялост	1,18	0,97	0,79
Дълг / Активи	0,54	0,49	0,44
Коефициент на финансова автономност	0,85	1,03	1,27

### Коефициент на финансова автономност

Коефициентът на финансова автономност показва какъв процент от общата сума на пасивите е собственият капитал на дружеството.

Стойността на коефициента на финансова автономност към 31.12.2018 г. е 0,85 и намалява в сравнение със стойността от 2017 г. През 2018 г. спрямо 2017 г. сумата на дълга на дружеството нараства с 2,05 %, а собственият капитал на дружеството намалява стойността си с 15,76 %.

### Коефициент на задлъжнялост

Коефициентът на задлъжнялост отразява съотношението между дълга и собствения капитал в дружеството.

Показателите за дела на капитала, получен чрез заеми показват каква част от общия капитал съставляват привлечените средства. Колкото по-голям е делът на дългосрочния дълг в сравнение със собствения капитал, толкова по-голяма ще бъде вероятността от провал при изплащането на фиксираните задължения.

Стойността на коефициента на задлъжнялост към 31.12.2018 г. е 1,18 и нараства в сравнение със стойността му от 2017 г. През 2018 г. спрямо 2017 г. сумата на дълга на дружеството нараства с 2,05 %, а собственият капитал на дружеството намалява стойността си с 15,76 %.

### **Съотношение дълг към обща сума на активите**

Съотношението Дълг/Активи показва каква част от активите се финансира чрез дълг.

Към 31.12.2018 г. стойността на коефициента Дълг/Активи е 0,54 и отчита нарастване в сравнение със стойността от 0,49 за 2017 г. През 2018 г. в сравнение с 2017 г. дългът на дружеството нараства с 2,05 %, а стойността на активите намалява с 6,99 %.

### **3. КЛЮЧОВИ КОЕФИЦИЕНТИ**

Обобщена информация за финансовите показатели на „ЛОМСКО ПИВО” АД за последните три финансови периода е представена в следната таблица:

Таблица №10

Показатели	2018	2017	2016
Нетни приходи от продажби	6 587	8 029	8 008
Собствен капитал	6 573	7 803	7 493
Нетекущи пасиви	3 822	3 582	1 978
Текущи пасиви	3 909	3 994	3 929
Нетекущи активи	11 672	12 207	10 145
Текущи активи	2 632	3 172	3 255
Оборотен капитал	-1 277	-822	-674
Парични средства	133	167	219
Общо дълг	7 731	7 576	5 907
Разходи за лихви	433	129	123
Материални запаси	1 688	1 749	1 514
Краткосрочни вземания	811	1 256	1 522
Разходи за обичайната дейност	7 459	7 942	7 893
Разходи за материали	3 144	3 493	3 769
P/E *	-0,28	0,001	0,001
P/BV *	1,46	1,73	1,67
P/S *	147,53	179,82	179,35
Коефициент на финансова маневреност *	-0,19	-0,11	-0,09
Рентабилност на продажбите *	-0,186	0,001	0,001
ROFA *	0,000	0,002	0,002

### **4. Показатели за рентабилност**

Таблица № 11

ПОКАЗАТЕЛИ ЗА РЕНТАБИЛНОСТ:	31.12.2018	31.12.2017	31.12.2016
Рентабилност на Основния Капитал	-0,28	0,0011	0,0011
Рентабилност на Собствения Капитал (ROE)	-0,19	0,0006	0,0007
Рентабилност на Активите (ROA)	-0,09	0,0003	0,0004

### **Рентабилност на Собствения капитал (ROE)**

Коефициентът на Рентабилност на Собствения капитал се изчислява като нетната финансов резултат на дружеството се изразява като процент от собствения капитал. Това съотношение измерва абсолютната възвращаемост за акционерите по отношение на техните абсолютни инвестиции.

Стойността на коефициента на рентабилност на собствения капитал към 31.12.2018 г. е (0,19). Собственият капитал на дружеството намалява с 15,75 % през отчетната спрямо предходната финансова година. През 2018 г. спрямо 2017 г. нетният финансов резултат на „ЛОМСКО ПИВО” АД е отрицателен.

#### **Рентабилност на активите (ROA)**

Показателят на Рентабилност на активите изразява ефективността на използване на общите активи. Коефициентът се изчислява като съотношение на оперативната печалба към общите активи, като показва на един лев активи каква оперативна печалба се генерира.

Към 31.12.2018 г. стойността на коефициента рентабилност на активите е (0,09). През 2018 г. дружеството отчита отрицателен нетен финансов резултат, като сумата на активите на „ЛОМСКО ПИВО” АД намалява с 6,99 % през отчетния финансов период.

#### **Рентабилност на Основния капитал**

Към 31.12.2018 г. коефициентът на Рентабилност на основния капитал е на стойност (0,28). През 2018 г. спрямо 2017 г. основният капитал на дружеството остава без изменение при отрицателен нетен финансов резултат, реализиран от Дружеството.

### **IV. ИНФОРМАЦИЯ ПО ВЪПРОСИ, СВЪРЗАНИ С ЕКОЛОГИЯТА И СЛУЖИТЕЛИТЕ**

#### **ЕКОЛОГИЯ**

„ЛОМСКО ПИВО” АД е дружество, чиято основна дейност оказва влияние върху околната среда. Във връзка с това „ЛОМСКО ПИВО” АД развива своята дейност, съобразявайки се с изискванията за опазване на околната среда.

Компанията реализира редица екологични проекти, следвайки отговорната си политика в областта на опазване на околната среда.

#### **СЛУЖИТЕЛИ**

Към 31.12.2018 г. средносписъчният състав на „ЛОМСКО ПИВО” АД е 104 човека. От тях в дейността по производство са ангажирани 63 души или 61 %. Общо в административното и търговско обслужване на дружеството са ангажирани 41 души или 39 %.

Таблица № 12

<b>ВИД ПЕРСОНАЛ</b>	<b>2018 г.</b>	<b>2017 г.</b>	<b>2016 г.</b>
Ръководители	11	13	16
Специалисти	7	8	9
Техници и приложни специалисти	21	24	27
Помощен административен персонал	4	5	6
Квалифицирани работници	30	26	26
Машинни оператори и монтажници	24	38	40
Неквалифициран персонал	7	7	8
<b>ОБЩО</b>	<b>104</b>	<b>121</b>	<b>132</b>

Структурата на заетостта по вид персонал съответства на дейността и на потребностите на „ЛОМСКО ПИВО” АД от високоефективно предоставяне на услугите на дружеството.

#### **ДОКЛАДВАНЕ НА НЕФИНАНСОВА ИНФОРМАЦИЯ**

Съгласно изискванията на Директива 2014/95/EU на Европейския парламент за докладване на нефинансова информация и разпоредбите на Закона за счетоводството за

част от компаниите възниква задължение за публикуват нефинансова информация самостоятелно или като част от годишните доклади за дейността.

Задължението възниква за големи предприятия от обществен интерес, които към 31 декември на отчетния период надвишават критерия за среден брой служители през финансовата година от 500 души. Предприятия от обществен интерес са: публичните дружества и други емитенти на ценни книжа; кредитни институции; финансови институции; застрахователи и презастрахователи, пенсионноосигурителни дружества и управляваните от тях фондове; инвестиционни посредници; търговски дружества, които произвеждат, пренасят и продават електрическа енергия и топлоенергия; търговски дружества, които внасят, пренасят, разпределят и транзитират природен газ; търговски дружества, които предоставят водоснабдителни, канализационни и телекомуникационни услуги; "Български държавни железници" ЕАД и дъщерните му предприятия.

Като големи предприятия са дефинирани такива с нетни приходи от продажби - 76 млн. лв. или балансова стойност на активите – 38 млн. лв.

Предвид посочените в Закона за счетоводството изисквания може да бъде направен извод, че за „ЛОМСКО ПИВО” АД не възниква задължение за докладване на нефинансова информация самостоятелно или като част от доклада на Съвета на директорите.

## **V. ОСНОВНИ РИСКОВЕ, ПРЕД КОИТО Е ИЗПРАВЕНО ДРУЖЕСТВОТО**

„ЛОМСКО ПИВО” АД е изложено на общи (систематични) и специфични (несистематични) рискове. Някои от рисковете, пред които е изправено Дружеството могат да бъдат ограничени, и техните последствия да бъдат смекчени, докато други са извън контрола и възможността на Дружеството за тяхното регулиране.

### **СИСТЕМАТИЧНИ РИСКОВЕ**

Систематичните рискове са свързани с пазара и макросредата, в която Дружеството функционира, поради което те не могат да бъдат управлявани и контролирани от мениджмънта на компанията. Систематични рискове са: политическият риск, макроикономическият риск, инфлационният риск, валутният риск, лихвеният риск, данъчният риск.

**Таблица № 13**

<b>Вид риск</b>	<b>Описание</b>
ПОЛИТИЧЕСКИ РИСК	<p>Политическият риск е вероятността от смяна на Правителството, или от внезапна промяна в неговата политика, от възникване на вътрешнополитически сътресения и неблагоприятни промени в европейското и/или националното законодателство, в резултат на което средата, в която оперират местните стопански субекти да се промени негативно, а инвеститорите да понесат загуби.</p> <p>Политическите рискове за България в международен план са свързани с поетите ангажименти за осъществяване на сериозни структурни реформи в страната в качеството ѝ на равноправен член на ЕС, повишаване на социалната стабилност ограничаване на неефективните разходи, от една страна, както и със силната дестабилизация на страните от Близкия изток, зачестяващите заплахи от терористични атентати в Европа, бежански вълни и нестабилност на ключови страни в непосредствена близост до България.</p> <p>България, както и другите държави – членки на ЕС от региона, продължава да бъде сериозно засегната от общоевропейския проблем с интензивния бежански поток от Близкия изток.</p> <p>Други фактори, които също влияят на този риск, са евентуалните законодателни промени и в частност тези, касаещи стопанския и инвестиционния климат в страната.</p>
ОБЩ МАКРОИКОНОМИЧЕСКИ РИСК	<p>По данни на Националния статистически институт през декември 2018 г. общият показател на бизнес климата намалява с 0.5 пункта в сравнение с предходния месец в резултат на по-неблагоприятния бизнес климат в промишлеността.</p>

### Бизнес климат – общо



Източник: НСИ

Съставният показател „бизнес климат в промишлеността“ през декември 2018 г. се понижава с 2.7 пункта главно поради по-резервираните очаквания на промишлените предприемачи за бизнес състоянието на предприятията през следващите шест месеца. По тяхно мнение настоящата производствена активност се запазва, като очакванията им за дейността през следващите три месеца са по-благоприятни. Несигурната икономическа среда и недостигът на работна сила остават най-сериозните пречки за развитието на бизнеса, посочени съответно от 37.0 и 34.1% от предприятията. По отношение на продажните цени в промишлеността по-голяма част от мениджърите предвиждат запазване на тяхното равнище през следващите три месеца.

По данни на Националния статистически институт през декември съставният показател „бизнес климат в строителството“ запазва приблизително нивото си от предходния месец. Анкетата регистрира подобрене в оценките на строителните предприемачи относно настоящото бизнес състояние на предприятията, докато очакванията им за следващите шест месеца са по-резервирани. Основните проблеми за дейността продължават да бъдат свързани с недостига на работна сила, несигурната икономическа среда и конкуренцията в бранша, макар че през последния месец се отчита намаление на негативното им влияние. Относно продажните цени в строителството мениджърите не очакват промяна през следващите три месеца.

По данни на Националния статистически институт съставният показател „бизнес климат в търговията на дребно“ нараства с 3.2 пункта, което се дължи на оптимистичните оценки и очаквания на търговците на дребно за бизнес състоянието на предприятията. Същевременно обаче очакванията им, както за обема на продажбите, така и за поръчките към доставчиците през следващите три месеца са по-неблагоприятни. Най-сериозното затруднение за бизнеса остава конкуренцията в бранша, посочено от 57.0% от предприятията. През последния месец се наблюдава и засилване на негативното влияние на фактора „недостатъчно търсене“, който измества на трето място фактора „несигурна икономическа среда“. Търговците на дребно предвиждат продажните цени в сектора да запазят своето равнище през следващите три месеца.

По данни на Националния статистически институт през декември съставният показател „бизнес климат в сектора на услугите“ остава приблизително на равнището си от ноември. По отношение на търсенето на услуги настоящата тенденция се оценява като намалена, като и очакванията за следващите три месеца са по-резервирани. Конкуренцията в бранша и несигурната икономическа среда продължават да са основните пречки за дейността на предприятията. Относно продажните цени в сектора на услугите мениджърите очакват те да останат без промяна през следващите три месеца.

Икономическата оценка на Управителния съвет на Европейската Централна Банка към 13 септември 2018 г. отчита, че през третото тримесечие на 2018 г. БВП в реално изражение на еврозоната нараства на тримесечна база с 0,2% след растеж от 0,4% през предходните две тримесечия. Най-новите данни и резултати от проучвания са по-слаби от очакваното, отразявайки намаляващия принос на външното търсене и някои специфични фактори за отделни страни и сектори. Независимо че някои от тези

	<p>фактори вероятно ще отшумят, това може да е признак за предстояща по-слаба инерция на растеж. В същото време вътрешното търсене, подкрепено също и от позицията на Управителния съвет за нерестриктивна парична политика, продължава да подпомага икономическия подем в еврозоната. Стабилният пазар на труда, който намира проявление в нарастваща заетост и повишаващи се заплати, все така подкрепя частното потребление. Освен това вътрешното търсене, благоприятните условия на финансиране и подобряващите се баланси имаха положително влияние върху бизнес инвестициите. Жилищните инвестиции остават стабилни. В допълнение се очаква икономическата активност в световен мащаб да продължи да се засилва, макар и с по-бавен темп, стимулирайки износа от еврозоната.</p> <p>Според макроикономическите прогнози на експертите на ЕЦБ от декември 2018 г. се предвижда БВП на еврозоната в реално изражение да нарасне на годишна база с 1,9% през 2018 г., 1,7% през 2019 г., 1,7% през 2020 г. и с 1,5% през 2021 г. В сравнение с макроикономическите прогнози на експертите от ЕЦБ от септември 2018 г. прогнозата за растежа на реалния БВП е ревизирана леко надолу за 2018 г. и 2019 г. Рисковете относно перспективите за растежа в еврозоната могат все още да се оценят като в общи линии балансирани. Балансът на рисковете обаче се измества към по-ниски от очакваните резултати вследствие на трайната несигурност, свързана с фактори от геополитически характер, заплахата от протекционизъм, уязвими места в нововъзникващите пазари и колебанията на финансовите пазари.</p>																										
ЛИХВЕН РИСК	<p>Лихвеният риск е свързан с възможни, евентуални, негативни промени в лихвените нива, установени от финансовите институции на Република България.</p> <p>На своето заседание по въпросите на паричната политика на 13 декември 2018 г. Управителният съвет взе решение да преустанови нетните покупки на активи през декември 2018 г., като запази без промяна основните лихвени проценти на ЕЦБ и доразвие ориентира си за реинвестиране на активи. Независимо че постъпващите данни са по-слаби от очакваното, отразявайки по-ниското външно търсене, а и поради някои фактори, специфични за отделни страни и сектори, силното в основата си вътрешно търсене продължава да подкрепя икономическия подем в еврозоната и постепенно засилващия се инфлационен натиск. Това затвърждава увереността на Управителния съвет, че устойчивото доближаване на инфлацията до целевото ѝ равнище ще продължи и ще се запази дори след преустановяването на нетните покупки на активи. Същевременно остава налице значителна несигурност, свързана с геополитически фактори, със заплахата от протекционизъм, с уязвими места в страните с нововъзникващи пазари и колебанията на финансовите пазари. Ето защо все още е необходима политика на значително парично стимулиране, която да подпомага по-нататъшното засилване на натиска на вътрешните цени и на динамиката на общата инфлация в средносрочен план. Ориентирът на Управителния съвет относно основните лихвени проценти на ЕЦБ, подкрепен от реинвестициите на значителен обем придобити активи, продължава да осигурява необходимото парично предлагане за устойчивото доближаване на инфлацията към целевото ѝ равнище. Във всеки случай Управителният съвет е в готовност да приспособява всички свои инструменти в зависимост от обстоятелствата, за да гарантира, че инфлацията продължава устойчиво да се доближава до целевото си равнище.</p> <div data-bbox="544 1541 1286 1957" data-label="Figure"> <p>ОСНОВЕН ЛИХВЕН ПРОЦЕНТ</p> <p>Графикът показва основния лихвен процент на ЕЦБ от 01.01.2018 до 31.12.2018. Показателят е постоянен на ниво 0,00% през целия период.</p> <table border="1"> <thead> <tr> <th>Месец</th> <th>Основен лихвен процент</th> </tr> </thead> <tbody> <tr><td>Януари 2019 г.</td><td>0,00%</td></tr> <tr><td>Февруари 2019 г.</td><td>0,00%</td></tr> <tr><td>Март 2019 г.</td><td>0,00%</td></tr> <tr><td>Април 2019 г.</td><td>0,00%</td></tr> <tr><td>Май 2019 г.</td><td>0,00%</td></tr> <tr><td>Юни 2019 г.</td><td>0,00%</td></tr> <tr><td>Юли 2019 г.</td><td>0,00%</td></tr> <tr><td>Август 2019 г.</td><td>0,00%</td></tr> <tr><td>Септември 2019 г.</td><td>0,00%</td></tr> <tr><td>Октомври 2019 г.</td><td>0,00%</td></tr> <tr><td>Ноември 2019 г.</td><td>0,00%</td></tr> <tr><td>Декември 2019 г.</td><td>0,00%</td></tr> </tbody> </table> <p>— Основен лихвен процент 01.01.2018 - 31.12.2018</p> </div> <p style="text-align: right;">*Източник:БНБ</p>	Месец	Основен лихвен процент	Януари 2019 г.	0,00%	Февруари 2019 г.	0,00%	Март 2019 г.	0,00%	Април 2019 г.	0,00%	Май 2019 г.	0,00%	Юни 2019 г.	0,00%	Юли 2019 г.	0,00%	Август 2019 г.	0,00%	Септември 2019 г.	0,00%	Октомври 2019 г.	0,00%	Ноември 2019 г.	0,00%	Декември 2019 г.	0,00%
Месец	Основен лихвен процент																										
Януари 2019 г.	0,00%																										
Февруари 2019 г.	0,00%																										
Март 2019 г.	0,00%																										
Април 2019 г.	0,00%																										
Май 2019 г.	0,00%																										
Юни 2019 г.	0,00%																										
Юли 2019 г.	0,00%																										
Август 2019 г.	0,00%																										
Септември 2019 г.	0,00%																										
Октомври 2019 г.	0,00%																										
Ноември 2019 г.	0,00%																										
Декември 2019 г.	0,00%																										
ИНФЛАЦИОНЕН РИСК	<p>Инфлационният риск представлява всеобщо повишаване на цените, при което парите се обезценят и съществува вероятност от понасяне на загуба от домакинствата и</p>																										







Индексът на потребителските цени за декември 2018 г. спрямо ноември 2018 г. е 100.0%, т.е. месечната инфлация е 0.0%. Годишната инфлация за декември 2018 г. спрямо декември 2017 г. е 2.7%. Средногодишната инфлация за периода януари - декември 2018 г. спрямо периода януари - декември 2017 г. е 2.8%.

Хармонизираният индекс на потребителските цени за декември 2018 г. спрямо ноември 2018 г. е 100.0%, т.е. месечната инфлация е 0.0%. Годишната инфлация за декември 2018 г. спрямо декември 2017 г. е 2.3%. Средногодишната инфлация за периода януари - декември 2018 г. спрямо периода януари - декември 2017 г. е 2.6%.



\*Източник:НСИ

#### ВАЛУТЕН РИСК

Експозицията към валутния риск представлява зависимостта и ефектите от изменението на валутните курсове. Систематичният валутен риск е вероятността от евентуална промяна на валутния режим на страната (валутен борд), което би довело или до обезценяване на лева или до поскъпване на лева спрямо чуждестранните валути.

Валутният риск ще има влияния върху компании, имащи пазарни дялове, плащанията на които се извършват във валута, различна от лева и еврото. Тъй като съгласно действащото законодателство в страната българският лев е фиксиран към еврото в съотношение EUR 1 = BGN 1.95583, а Българската народна банка е длъжна да поддържа ниво на българските левове в обръщение, равно на валутните резерви на банката, рискът от обезценяване на лева спрямо европейската валута е минимален и се състои във евентуално предсрочно премахване на валутния борд в страната. На този етап това изглежда малко вероятно, тъй като очакванията са валутният борд да бъде отменен при приемането на еврото в България за официална платежна единица.

Теоретично, валутният риск би могъл да се повиши, когато България се присъедини към втория етап на Европейския Валутен Механизъм (ERM II). Това е режим, в който страната трябва да поддържа валутния курс спрямо еврото в границите на +/-15% спрямо централен паритет. На практика, всички държави, които понастоящем са в този механизъм (Дания, Естония, Кипър, Литва, Латвия, Малта), са свидетели на колебания, които са съществено по-малки от позволените ±15%.

Фиксираният курс на лева към еврото не елиминира за българската валута риска от неблагоприятни движения на курса на еврото спрямо другите основни валути (щатски долар, британски паунд, швейцарски франк) на международните финансови пазари, но към настоящия момент дружеството не счита, че такъв риск би бил съществен по отношение на дейността му. Дружеството може да бъдат засегнато от валутния риск в зависимост от вида на валутата на паричните постъпления и от вида на валутата на потенциалните заеми на дружеството.

Съгласно „External Debt Statistics: Guide for Compilers and Users“, стр. 7, параграф 2,3, Брутният външен дълг към даден момент представлява размерът на текущите и безусловни задължения, изискващи плащане(ия) на главница и/или лихва от дебитора в даден бъдещ момент, които се дължат на нерезиденти от резидентите на дадена икономика. Високият брутен външен дълг е предпоставка за потенциални проблеми с изплащането на задълженията, особено когато съществува значителен валутен риск.

По предварителни данни на БНБ от 27.12.2018 г. брутният външен дълг в края на октомври 2018 г. е 33 982.5 млн. евро (64.4% от БВП2), което е с 585.2 млн. евро (1.8%) повече в сравнение с края на 2017 г. (33 397.3 млн. евро, 64.6% от БВП). Дългът нараства с 878.8 млн. евро (2.7%) спрямо октомври 2017 г. (33 103.7 млн. евро, 64.1% от БВП). В края на октомври 2018 г. дългосрочните задължения са 25 879.5 млн. евро (76.2% от брутния дълг, 49% от БВП), като нарастват с 284.2 млн. евро (1.1%) спрямо

	края на 2017 г. (25 595.3 млн. евро, 76.6% от дълга, 49.5% от БВП). Дългосрочният дълг нараства с 225.3 млн. евро (0.9%) спрямо октомври 2017 г. (25 654.2 млн. евро, 49.7% от БВП). Краткосрочните задължения възлизат на 8103.1 млн. евро (23.8% от брутния дълг, 15.3% от БВП) и нарастват с 301 млн. евро (3.9%) спрямо края на 2017 г. (7802 млн. евро, 23.4% от дълга, 15.1% от БВП). Краткосрочният външен дълг нараства с 653.5 млн. евро (8.8%) спрямо октомври 2017 г. (7449.6 млн. евро, 14.4% от БВП).
ДАНЪЧЕН РИСК	От определящо значение за финансовия резултат на компаниите е запазването на текущия данъчен режим. Няма гаранция, че данъчното законодателство, което е от пряко значение за дейността на Дружеството, няма да бъде изменено в посока, която да доведе до значителни непредвидени разходи и съответно да се отрази неблагоприятно на неговата печалба. Системата на данъчно облагане в България все още се развива, в резултат на което може да възникне противоречива данъчна практика.

## НЕСИСТЕМАТИЧНИ РИСКОВЕ

### КРЕДИТЕН РИСК

Кредитния риск на „ЛОМСКО ПИВО” АД е свързан с риска някои от контрагентите на дружеството да изпадне в състояние на невъзможност да изпълни изцяло или навреме своите задължения. Финансовите активи на дружеството са разпределени в две групи парични средства и вземания от клиенти. Събираемостта и концентрацията на вземанията се следи текущо съгласно установената от дружеството политика.

### ЛИКВИДЕН РИСК

Ликвидният риск представлява възможността дружеството да изпадне в състояние, в което да не може да погасява своевременно своите задължения. „ЛОМСКО ПИВО” АД провежда консервативна политика по управление на ликвидността, чрез която поддържа оптимално количество парични средства и добра способност за финансиране на дейността си. Дружеството управлява ликвидността на активите и пасивите си чрез анализ на структурата и динамиката им и прогнозиране на бъдещите входящи и изходящи парични потоци.

## VI. ВСИЧКИ ВАЖНИ СЪБИТИЯ, НАСТЪПИЛИ СЛЕД ДАТА НА СЪСТАВЯНЕ НА ГОДИШНИЯ ФИНАНСОВ ОТЧЕТ

Към момента на съставяне на настоящия доклад за дейността за 2018 г., не са възникнали събития, след датата на годишното приключване, които да изискват корекция на финансовите отчети или да представляват важна информация, влияеща върху цената на ценните книжа.

## VII. НАСТОЯЩИ ТЕНДЕНЦИИ И ВЕРОЯТНО БЪДЕЩО РАЗВИТИЕ НА ДРУЖЕСТВОТО

През 2018 г. „ЛОМСКО ПИВО“ АД е направило инвестиции в дълготрайни материални активи в размер на 320 хил. лева.

Линията за бутилиране на пиво в стъклени бутилки е оборудвана с нова етикетираща машина на Кронес Германия.

Планираните инвестиции за 2019 г. са в размер на 574 хил. лв собствени средства.

В бъдеще инвестициите, които се предвиждат са свързани с извършване на основни ремонти на една част от съществуващите съоръжения и подмяна на други с нови.

Ръководството на дружеството предвижда в бъдеще да продължи стратегията за разнообразяване на асортимента на произвежданото пиво. Предвид намаляване на

населението в прилежащия регион, в който оперира дружеството, търговската политика на „ЛОМСКО ПИВО“ АД и през 2019 г. ще бъде ориентирана към възстановяване на позициите на местния пазар, развитие на пазара в София и други външни региони.

### **VIII. ДЕЙСТВИЯТА В ОБЛАСТТА НА НАУЧНОИЗСЛЕДОВАТЕЛСКАТА И РАЗВОЙНА ДЕЙНОСТ**

От 2006 г. „ЛОМСКО ПИВО“ АД е внедрена и се поддържа Система за анализ на опасностите и контрол на критичните точки.

От 2007 г. „ЛОМСКО ПИВО“ АД внедрява HACCP-система за безопасност на храните.

През 2011 г. в Дружеството е сертифицирана Система за управление на здравето и безопасността при работа по стандарт BSOHSAS 18001:2007.

През 2015 г. „ЛОМСКО ПИВО“ АД е повторно сертифицирана Системата за управление на качеството съгласно БДС ENISO9001:2008.

През същата година е сертифицирана Система за управление на безопасността на храните FSSC 22000.

През 2016 г. е проведен първи надзорен одит по Система за управление на безопасността на храните FSSC 22000.

През 2017 г. е проведен втори надзорен одит по Система за управление на безопасността на храните FSSC 22000.

През 2018 г. в Дружеството е ресертифицирана Системата за управление на безопасността на храните по стандарт FSSC 22000 и проведен втори надзорен одит на сертифицираната Система за управление на здравето и безопасността при работа по стандарт BS OHSAS 18001:2007.

### **IX. ИНФОРМАЦИЯ ЗА ПРИДОБИВАНЕ НА СОБСТВЕНИ АКЦИИ, ИЗИСКВАНА ПО РЕДА НА ЧЛ. 187Д ОТ ТЪРГОВСКИЯ ЗАКОН**

**1. Броят и номиналната стойност на придобитите и прехвърлените през годината собствени акции, частта от капитала, която те представляват, както и цената, по която е станало придобиването или прехвърлянето**

През 2018 г. дружеството не е придобивало и прехвърляло собствени акции.

**2. Броят и номиналната стойност на притежаваните собствени акции и частта от капитала, която те представляват**

Общият брой на притежаваните от „ЛОМСКО ПИВО“ АД собствени акции към 31.12.2018 г. е 35 115 броя собствени акции, придобити при средна цена от 0,742 лева за една акция.

### **X. ИНФОРМАЦИЯ, ИЗИСКВАНА ПО РЕДА НА ЧЛ. 247 ОТ ТЪРГОВСКИЯ ЗАКОН**

**1. Възнагражденията, получени общо през годината от членовете на Съвета на директорите**

През 2018 г. на членовете на Съвета на директорите на ЛОМСКО ПИВО АД са изплатени следните нетни възнаграждения:

Таблица № 14

Грите имена	Нето/лева
Камелия Иванова Върбанова	42 000,00 лв.
Красимира Владимирова Петрова	42 000,00 лв.
Димитър Йорданов Чукарски	42 000,00 лв.

За 2018 г. на членовете на СД не са изплащани допълнителни възнаграждения.

**2. Придобитите, притежаваните и прехвърлените от членовете на съветите през годината акции и облигации на дружеството**

Към 31.12.2018 г. Красимира Владимирова – изпълнителен член на СД притежава 72 броя акции от капитала на дружеството.

През отчетната година, членовете на Съвета на директорите на дружеството не са прехвърляли и придобивали акции от капитала на „ЛОМСКО ПИВО” АД.

**3. Правата на членовете на съветите да придобиват акции и облигации на дружеството**

Членовете на СД на дружеството могат да придобиват свободно акции от капитала на дружеството на регулиран пазар на ценни книжа при спазване на разпоредбите на приложимото национално и европейското законодателство.

**4. Участието на членовете на съветите в търговски дружества като неограничено отговорни съдружници, притежаването на повече от 25 на сто от капитала на друго дружество, както и участието им в управлението на други дружества или кооперации като прокуристи, управители или членове на съвети към 31.12.2018 г.**

Таблица № 15

Име	Участие в управителните и надзорни органи на други дружества или кооперации и участие като неограничено отговорен съдружник	Пряко участие с над 25 % в капитала на други дружества	Дружества, в които лицето упражнява контрол
Камелия Иванова Върбанова	1. КАМЕЛИЯ-ВАСИЛ ГЕТОВ 2 ЕООД, ЕИК 202335597 – едноличен собственик 2. ИЗИ ТАНК-ПЛЕВЕН ЕООД, ЕИК 201287578 – едноличен собственик 3. ЕТ „Камелия- Васил Гетов-Камелия Върбанова“, ЕИК 202594436 - физическо лице- търговец /управител/	1. Притежава 100 % от капитала на КАМЕЛИЯ-ВАСИЛ ГЕТОВ 2 ЕООД; 2. Притежава 100 % от капитала на ИЗИ ТАНК-ПЛЕВЕН ЕООД 3. Физическо лице/търговец-управител	Упражнява контрол върху 1. Камелия-Васил Гетов 2 ЕООД 2. ИЗИ ТАНК-ПЛЕВЕН ЕООД 3. ЕТ „Камелия-Васил Гетов-Камелия Върбанова“, ЕИК 202594436- физическо лице-търговец /управител/
Красимира Владимирова Петрова	Не участва	Не притежава	Не упражнява
Димитър Йорданов Чукарски	Член на УС на на Сдружение „Съюз на пивоварите в Република България“, Булстат 831340912	Не притежава	Не упражнява

**5. Сключени през 2018 г. договори с членове на СД или свързани с тях лица, които излизат извън обичайната дейност на дружеството или съществено се отклоняват от пазарните условия.**

През 2018 г. не са сключвани договори с дружеството от членовете на СД или свързани с тях лица, които излизат извън обичайната дейност на дружеството или съществено се отклоняват от пазарните условия.

На 12.12.2017 г. СД на дружеството е приел решение, поради затрудненото финансово положение на „ЛОМСКО ПИВО” АД всеки от членовете на Съвета на

директорите да предостави паричен заем на дружеството в следния размер и при следните условия:

- 1.1. Размер на заема: 70 000 лв.
- 1.2. Срок на погасяване: 6 месеца
- 1.3. Лихвен процент: 4 % на годишна база.

Към 31.12.2018 г. членовете на СД не са предоставяни други заеми на дружеството.

Анекси към договорите за заем с членовете на СД от 29.06.2018г. /взето решение на 12.12.2017 г. от СД на дружеството, поради затрудненото финансово положение на „ЛОМСКО ПИВО“ АД всеки от членовете на Съвета на директорите да предостави паричен заем на дружеството/ за удължаване срока на договорите за заеми със всеки от членовете на СД, до 30.06.2019г.; - всички останали условия остават непроменени.

## **6. Планираната стопанска политика през следващата година, в т.ч. очакваните инвестиции и развитие на персонала, очакваният доход от инвестиции и развитие на дружеството, както и предстоящите сделки от съществено значение за дейността на дружеството**

Инвестициите, които „ЛОМСКО ПИВО“ АД предвижда да направи през 2019 г. са в следните направления:

1. Подмяна на хладилен компресор Грасо с нов на стойност 99хил.лв.
2. Подмяна на управлението на пастъоризатор 150 хек.л/ч. на стойност 35хил.лв.
3. Инвестиции в пазара на стойност 350хил.лв.
4. Други текущи ремонти на стойност около 70 хил.лв.
5. Закупуване на електрокар-20хил.лв.

Основна цел на ръководството на дружеството е спиране на негативната тенденция в продажбите на бира. За целта се предвидени инвестиции във вътрешния пазар, промоции за краен клиент, пускане на нова бира под закачливата марка „Пустиняк“, която да се развива в две направления- за масовия потребител и за ценителите на бирата.

Развитие на марката „Lomsko” като разнообразяване на видовете бира:

Lomsko lux, Lomsko ambar, Lomsko porter, Lomsko premium, Lomsko waiss, Lomsko kraft.

„Ломско пиво“ АД преориентира търговската си политика към т.наречения крафт сегмент.

През 2019г. „Ломско пиво“ АД ще пусне на пазара нови стилове бира, като ейл и вайс.

Голямото разнообразие от стилове бира е с цел пренасочване на производството към малките разфасовки с по-висока печалба и намаляване на разфасовките с големи обеми.

Предвижда се увеличаване на дистрибуторите във външните региони и присъствието в търговските вериги, с които до момента не работи дружеството.

„ЛОМСКО ПИВО“ АД продължава стремежа към увеличаване на износа. През 2019 г. „ЛОМСКО ПИВО“ АД ще продължи да изнася бира за Естония, Кипър и Гърция.

Не се предвижда увеличаване на персонала през 2019 г.

Ръководството на дружеството води политика по оптимизиране на производствените разходи с цел намаляване на себестойността на готовата продукция.

Очакваните резултати са увеличаване на нетните приходи от продажби .

## **X. НАЛИЧИЕ НА КЛОНОВЕ НА ПРЕДПРИЯТИЕТО**

Дружеството няма регистрирани клонове в страната и чужбина.



## **XI. ИЗПОЛЗВАНИТЕ ОТ ПРЕДПРИЯТИЕТО ФИНАНСОВИ ИНСТРУМЕНТИ**

През 2018 г. „ЛОМСКО ПИВО” АД не е използвало финансови инструменти за хеджиране на рискове от промяна на валутни курсове, лихвени нива или парични потоци. През отчетната година дружеството не е извършвало сделки за хеджиране на валутен риск, тъй като няма сделки в USD или други валути с плаващ спрямо лева курс.

Дружеството би могло да има експозиция към ликвиден, пазарен, лихвен, валутен и оперативен рискове, възникващи от употребата на финансови инструменти.

### **УПРАВЛЕНИЕ НА ФИНАНСОВИЯ РИСК**

При осъществяване на своята текуща, инвестиционна и финансова дейност, Дружеството е изложено на следните финансови рискове:

- Кредитен риск: възможността длъжник да не изплати заем – изцяло или частично – или да не го изплати своевременно, предизвиквайки по този начин загуба за Дружеството;
- Ликвиден риск: рискът компанията да няма или да не е в състояние да набави парични средства, когато са необходими и поради това да срещне трудности при изпълнение на своите финансови задължения;
- Пазарен риск: рискът определен финансов инструмент да претърпи колебания по отношение на справедливата стойност или на бъдещите парични потоци в резултат на колебания на пазарните цени. Всъщност Дружеството е изложено на три компонента на пазарния риск:
  - Лихвен риск;
  - Валутен риск;
  - Риск от промяна в цената на собствения капитал.

За ефективно управление на тези рискове, Съветът на директорите е одобрил специфични стратегии за мениджмънт на финансовия риск, които са в съответствие с корпоративните цели. Основните насоки на тези стратегии определят краткосрочните и дългосрочните цели и действия, които трябва да се предприемат, за да се управляват финансовите рискове, пред които е изправено Дружеството.

Общото управление на риска е фокусирано върху прогнозиране на резултатите от определени области на финансовите пазари за постигане на минимизиране на потенциалните отрицателни ефекти, които биха могли да се отразят върху финансовите резултати. Финансовите рискове текущо се идентифицират, измерват и наблюдават с помощта на различни контролни механизми, за да се определят адекватни цени на продуктите/услугите на дружеството и на привлечения от него заемаен капитал, както и да се оценят адекватно пазарните обстоятелства, правените от него инвестиции и формите на поддържане на свободните ликвидни средства, без да се допуска неоправдана концентрация на даден риск. Управлението на риска се осъществява текущо под прякото ръководство на Съвета на директорите на дружеството.

Основните насоки на политиката по отношение на финансовите рискове са следните:

- Минимизиране на лихвения риск, валутния риск и ценовия риск за всички видове сделки;
- Максимално използване на „естественото хеджиране”, при което в максимална възможна степен се залага на естественото прихващане на продажби, разходи, дължими суми и вземания, преизчислени в съответната валута, вследствие на което се налага прилагане на стратегии на хеджиране само за салдата в превишение. Същата стратегия се прилага и по отношение на лихвения риск;
- Внедряване на деривативи или други подобни инструменти единствено за целите на хеджиране;

- Всички дейности по управление на финансовия риск се осъществяват и контролират на централно ниво;
- Всички дейности по управление на финансовия риск се осъществяват на разумна и последователна основа и при спазване на най-добрите пазарни практики.

## ХІІ. ДОПЪЛНИТЕЛНА ИНФОРМАЦИЯ ПО РАДЗЕЛ VI A ОТ ПРИЛОЖЕНИЕ № 10 НАРЕДБА № 2 НА КФН

**1. Информация, дадена в стойностно и количествено изражение относно основните категории стоки, продукти и/или предоставени услуги, с посочване на техния дял в приходите от продажби на компанията като цяло и промените, настъпили през отчетната финансова година**

Произведената пивна мъст за 2018 г. е 10 061 856 литра охладена пивна мъст.

Произведеното пиво към 31.12.2018 г. е 9 287 214 литра.

**Таблица № 16**

Вид пиво	м. януари	м. февруари	м. март	м. април	м. май	м. юни	м. юли	м. август	м. септември	м. октомври	м. ноември	м. декември	общо за периода 01.01.2018 г. - 31.12.2018 г.
Светло 7°Р,л.	19 028	22 805	38 860	24 941	16 343	30 221	24 116	8 797	17 840	18 935	9 205	10 151	<b>241 242</b>
Светло 9°Р,л.	212 982	218 458	319 488	310 912	379 257	371 296	303 593	263 654	280 115	171 875	145 758	142 451	<b>3 119 839</b>
Светло 10°Р,л.	186 319	294 014	447 605	604 035	693 615	695 654	587 804	845 622	487 735	241 051	271 722	200 694	<b>5 555 870</b>
Светло специално 11,5°Р,л.						3 526	2 661	3 415					<b>9 602</b>
Светло специално 12°Р,л.	3 098	6 210	25 715	20 001	31 176	16 172	23 276	18 125	26 406	15 872	13 184	16 538	<b>215 773</b>
Червено 12°Р,л.										27 167	12 260		<b>39 427</b>
Тъмно 12°Р,л.										23 870	16 626		<b>40 496</b>
Светло специално 13°Р,л.									15 440				<b>15 440</b>
Светло спец.12,5°Р,л.											14 962		<b>14 962</b>
Тъмно 12,5° Р,л.											15 212		<b>15 212</b>
Тъмно 13°Р,л.										7 881	6 675		<b>14 556</b>
Св.спец14°Р,л.												4 795	<b>4 795</b>
Общо,л.	<b>421 427</b>	<b>541 487</b>	<b>831 668</b>	<b>959 889</b>	<b>1 120 391</b>	<b>1 116 869</b>	<b>941 450</b>	<b>1 139 613</b>	<b>827 536</b>	<b>506 651</b>	<b>505 604</b>	<b>374 629</b>	<b>9 287 214</b>

**2. Информация относно приходите, разпределени по отделните категории дейности, вътрешни и външни пазари, както и информация за източниците за снабдяване с материали, необходими за производството на стоки или предоставянето на услуги с отразяване степента на зависимост по отношение на всеки отделен продавач или купувач/потребител, като в случай, че относителният дял на някой от тях надхвърля 10 на сто от разходите или приходите от продажби, се предоставя информация за всяко лице поотделно, за неговия дял в продажбите или покупките и връзките му с дружеството**

Дружеството произвежда асортимент от 13 продукта под марките Алмус, Мизия, Дунавско, Gredberg, Robeer и Шопско пиво, Ломско пиво. Продуктите на пивоварната неколкократно са отличавани с медали на Международното изложение “MONDE SELECTION” – Брюксел, Белгия.

Таблица № 17

(в хил. лв.)					
ПРИХОДИ	2016	%	2017	%	2018
а	1		2		3
<b>А. Приходи от дейността</b>					
<b>I. Нетни приходи от продажби на:</b>					
1. Продукция	7 445	-5%	7 073	-17,04%	5 868
2. Стоки	77	942,86%	803	-65,38%	278
3. Услуги	2	300%	8	87,50%	15
4. Други	484	-70,04%	145	193,79%	426
<b>Общо за група I:</b>	<b>8 008</b>	<b>0,26%</b>	<b>8 029</b>	<b>-17,96%</b>	<b>6 587</b>
<b>II. Приходи от финансираня</b>	<b>2</b>	<b>1350%</b>	<b>29</b>	<b>72,41%</b>	<b>50</b>
в т.ч. от правителството	2	1350%	29	72,41%	50
<b>Общо за група II:</b>	<b>2</b>	<b>0%</b>	<b>29</b>	<b>0,00%</b>	<b>50</b>
<b>III. Финансови приходи</b>					
1. Приходи от лихви	52	23,08%	64	-31,25%	44
2. Приходи от дивиденди	0	0%	0	0%	0
3. Положителни разлики от операции с финансови активи и инструменти	0	0%	0	0%	0
4. Положителни разлики от промяна на валутни курсове	0	0%	0	0%	0
5. Други	0	0%	0	0%	0
<b>Общо за група III:</b>	<b>52</b>	<b>23,08%</b>	<b>64</b>	<b>-31,25%</b>	<b>44</b>
<b>Б. Общо приходи от дейността (I + II + III):</b>	<b>8 062</b>	<b>0,74%</b>	<b>8 122</b>	<b>-17,74%</b>	<b>6 681</b>

Към 31.12.2018 г. „ЛОМСКО ПИВО” АД регистрира общо приходи от дейността на стойност 6 681 хил. лв., което представлява намаление от 17,74 % спрямо 2017 г., когато са в размер на 8 122 хил. лв

Дружеството има следните по-значими клиенти към 31.12.2018 г.:

1. Импулс ООД - с 25 % от нетните приходи от продажби на „ЛОМСКО ПИВО” АД към 31.12.2018 г. – несвързано с дружеството лице и

2. Монт груп 2008 ЕООД - с 13 % от нетните приходи от продажби на „ЛОМСКО ПИВО” АД към 31.12.2018 г. – несвързано с дружеството лице.

3. Монтдринкс ООД-с 12% от нетните приходи от продажби на „ЛОМСКО ПИВО” АД към 31.12.2018 г. – несвързано с дружеството лице

Основен доставчик на дружеството с над 10 % от общия размер на доставките към 31.12.2018 г. е Малтери Суфле България ЕООД – несвързано с дружеството лице.

Износът на дружеството към 31.12.2018 г. е на стойност 59 хил. лв. и представлява 0,9% от нетните приходи от продажби на дружеството.

### 3. Информация за сключени съществени сделки

Към 31.12.2018 г. „ЛОМСКО ПИВО” АД е сключило следните сделки, които водят или може основателно да се предположи, че ще доведат до благоприятна или неблагоприятна промяна в размер на 5 или повече на сто от приходите или печалбата на дружеството, от друг финансов показател, както и пазарната цена на издадените акции от „ЛОМСКО ПИВО” АД:

1. Договор за финансов лизинг от 26.01.2018 г. със страни:

УниКредит Лизинг ЕАД, ЕИК 121887948, гр.София- Лизингодател;

Ломско пиво АД- Лизингополучател;

БГ Томи ЕООД, ЕИК 175287825, гр.София- солидарен длъжник;

Би Джи Ай Проджектс ООД, ЕИК 175230960, гр.София- солидарен длъжник;

Предмет-придобиване на следния лизингов обект: Нова етикираща машина, Марка-

KRONES, Модел-PRONTOMATIC 720-15; Сериен номер: К 090-F85.

Лизингова цена с ДДС: 332 533,71 лв.

Срок: до 14.02.2023 г.

2. Договор за покупко-продажба на оборудване от 26.01.2018г.

УниКредит Лизинг ЕАД, ЕИК 121887948, гр.София- купувач;

Ломско пиво АД- продавач и лизингополучател  
Нова етикираща машина, Марка- KRONES, Модел-PRONTOMATIC 720-15;  
Сериен номер: К 090-F85.  
Цена: 318 862, 87 лв. с ДДС;  
Срок на доставка: до 15.03.2018г.

3. Договор за предоставяне на безвъзмездна финансова помощ по Оперативна програма „Развитие на човешките ресурси“ 2014-2020 процедура „Обучения за заети лица“ от 19.03.2018г.  
Министерство на труда и социалната политика, в качеството си на управляващ орган и - Ломско пиво АД, в качеството си на бенефициент с общо допустими разходи по проекта в максимален размер до 343 750,00 лв. - провеждане на обучение за придобиване на професионална квалификация на заетите лица в „Ломско пиво“ АД. Срок /периодът за изпълнение на проекта е 12 месеца, считано от датата на сключването/;
4. Анекс от 01.05.2018г. към договор за заем от 29.04.2013г. между Ломско пиво АД като заемодател и -БГ Томи ЕООД, с ЕИК 175287825, гр.София като заемател, удължаване срока на връщане на заемната сума, в срок до 01.05.2019г.; всички останали условия остават непроменени;
5. Анекси към договорите за заем с членовете на СД от 29.06.2018г. /взето решение на 12.12.2017 г. от СД на дружеството, поради затрудненото финансово положение на „ЛОМСКО ПИВО“ АД всеки от членовете на Съвета на директорите да предостави паричен заем на дружеството/ за удължаване срока на договорите за заеми със всеки от членовете на СД, до 30.06.2019г.; - всички останали условия остават непроменени.
6. Допълнително споразумение № 3 от 12.07.2018 г. към Договор за издаване на банкова гаранция и банков кредит под условие от 02.09.2014г. и анексите към него, със страни: ОББ АД, София ЕИК 000694959 - кредитор, Ломско пиво АД – кредитополучател, при следните условия: - удължаване на банковата гаранция до 01.02.2020г.
7. Анекс от 31.08.2018г. към договор за наем от 01.09.2016г. - следното имущество на дружеството: Отдадена е под наем с договор за наем от 01.09.2016 г., за временно ползване, СГРАДА с идентификатор 44238.500.488.25, собственост на дружеството, с адрес на сградата: гр. Лом, ул. „Александър Стамболийски“ № 43, със застроена площ от 33 (тридесет и три) кв.м., за срок от една година, считано от датата на подписването на договора; наемател -ЕТ „Дентал Дизайн- Индивидуална практика за първична дентална помощ“, със седалище и адрес на управление гр.София, район Триадица, ул.“Витоша“ № 103, с ЕИК 200892761, представлявано от Живко Георгиев Кабзев – управител -промяна месечна наемна цена и срок на договора до 01.09.2019г.

**4. Информация относно сделките, сключени между дружеството и свързани лица, през отчетния период, предложения за сключване на такива сделки, както и сделки, които са извън обичайната му дейност или съществено се отклоняват от пазарните условия, по които емитентът или негово дъщерно дружество е страна с посочване на стойността на сделките, характера на свързаността и всяка информация, необходима за оценка на въздействието върху финансовото състояние на емитента**

През 2018 г. „ЛОМСКО ПИВО“ АД няма разходи за лицензия с БИ ДЖИ АЙ ПРОДЖЕКТС ООД.

Към 31.12.2018 г. „ЛОМСКО ПИВО“ АД няма задължения към БИ ДЖИ АЙ ПРОДЖЕКТС ООД .

През 2018 г. дружеството не е сключвало съществени сделки със свързани лица по смисъла на ЗППЦК. Всички сделки със свързани лица за целите на прилагане на

МСС при счетоводното отчитане са оповестени в Годишния самостоятелен финансов отчет към 31.12.2018 г.

**5. Информация за събития и показатели с необичаен за емитента характер, имащи съществено влияние върху дейността му**

Не са налице събития или показатели с необичаен за дружеството характер

**6. Информация за сделки, водени извънбалансово през 2018 г. - характер и бизнес цел, посочване финансовото въздействие на сделките върху дейността, ако рискът и ползите от тези сделки са съществени за емитента и ако разкриването на тази информация е съществено за оценката на финансовото състояние на емитента**

През 2018 г. не са сключвани сделки, които да са водени извънбалансово.

**7. Информация за дялови участия на емитента, за основните му инвестиции в страната и в чужбина (в ценни книжа, финансови инструменти, нематериални активи и недвижими имоти), както и инвестициите в дялови ценни книжа извън неговата група предприятия по смисъла на Закона за счетоводството и източниците/начините на финансиране**

Към 31.12.2018 г. „ЛОМСКО ПИВО” АД не притежава съучастия в дъщерни дружества в страната и чужбина. „ЛОМСКО ПИВО” АД има малцинствено участие в Екобулпак АД на стойност 2 хил. лв.

**8. Информация относно сключените от емитента, от негово дъщерно дружество или дружество майка, в качеството им на заемополучатели, договори за заем**

Към 31.12.2018 г. дружеството има следните сключени договори за кредит:

Таблица № 18

Банка	Дата	Падеж	Вид	Валута	Размер	Обезпечение
Обединена Българска Банка АД	30.03.2016 г.	30.09.2025 г.	Договор за инвестиционен банков кредит	BGN	1 480 000	да
Обединена Българска Банка АД	05.01.2017 г.	05.01.2022 г.	Договор за инвестиционен банков кредит	BGN	177 000	да
Обединена Българска Банка АД	11.12.2014 г.	20.11.2020 г.	Договор за инвестиционен банков кредит	BGN	788 126	да
Обединена Българска Банка АД	21.08.2015 г.	19.10.2018 г.	Договор за кредитна линия	BGN	2 390 000	да
Обединена Българска Банка АД	29.11.2018 г.	20.06.2022 г.	Договор за банков кредит	BGN	850 000	да
Обединена Българска Банка АД	10.12.2018 г.	20.12.2020 г.	Договор за /револвиращ/ банков кредит /кредитна линия/	BGN	264 000	да

Договор за банков кредит от 29.11.2018 г. със страни:

ОББ АД, ЕИК 000694959, гр.София- банката;

Ломско пиво АД- Кредитополучател;

БГ Томи ЕООД, ЕИК 175287825, гр.София- съдлъжник;

Би Джи Ай Проджектс ООД, ЕИК 175230960, гр.София- съдлъжник;

Вид на кредита: Оборотен;

Размер 850 000 лв.;

Цел-оборотни средства за погасяване на задължения на кредитополучателя към НАП, вкл. и към Ревизионен акт № -12-1400016-091-01/ 19.12.2014г.

Променлив лихвен процент в размер на референтен лихвен процент на ОББ /РЛП/ за периода на действие на договора плюс 2,9 пункта надбавка годишно, но не по-малко от 3,1 % годишно, както и други наказателни и санкционни при просрочие.

Срок-на издължаване на кредита- 20.06.2022г.

Договор за /револвиращ/ банков кредит /кредитна линия/от 10.12.2018 г. със страни:

ОББ АД , ЕИК 000694959, гр.София- банката;

Ломско пиво АД- Кредитополучател;

БГ Томи ЕООД, ЕИК 175287825, гр.София- съдлъжник;

Би Джи Ай Проджектс ООД, ЕИК 175230960, гр.София- съдлъжник;

Вид на кредита: /револвираща/ кредитна линия;

Размер 264 000 лв.;

Цел-оборотни средства

Променлив лихвен процент в размер на референтен лихвен процент на ОББ /РЛП/ за периода на действие на договора плюс 2,9 пункта надбавка годишно, но не по-малко от 3,1 % годишно, както и други наказателни и санкционни при просрочие.

Срок на погасяване на кредита- 20.12.2020г.

Допълнително споразумение № 1 от 16.11.2018 г. към Договор за инвестиционен банков кредит от 05.01.2017г. и анексите към него, със страни: ОББ АД, София ЕИК 000694959 - кредитор, Ломско пиво АД – кредитополучател, БГ Томи ЕООД, ЕИК 175287825, гр.София- съдлъжник; и Би Джи Ай Проджектс ООД, ЕИК 175230960, гр.София- съдлъжник; при следните условия:

- Кредитополучателят се задължава да използва средствата при продажба на ДМА –служещи като обезпечение по кредита за погасяване на експозицията в банката. Приоритетно предсрочно се погасява кредита, предоставен за погасяване на задължения към НАП.

Допълнително споразумение № 3 от 16.11.2018 г. към Договор за инвестиционен банков кредит от 11.12.2014г. и анексите към него, със страни: ОББ АД, София ЕИК 000694959 - кредитор, Ломско пиво АД – кредитополучател, БГ Томи ЕООД, ЕИК 175287825, гр.София- съдлъжник; и Би Джи Ай Проджектс ООД, ЕИК 175230960, гр.София- съдлъжник; при следните условия:

- Кредитополучателят се задължава да използва средствата при продажба на ДМА –служещи като обезпечение по кредита за погасяване на експозицията в банката. Приоритетно предсрочно се погасява кредита, предоставен за погасяване на задължения към НАП.

Допълнително споразумение № 3 от 16.11.2018 г. към Договор за инвестиционен банков кредит от 30.03.2016г. и анексите към него, със страни: ОББ АД, София ЕИК 000694959 - кредитор, Ломско пиво АД – кредитополучател, БГ Томи ЕООД, ЕИК 175287825, гр.София- съдлъжник; и Би Джи Ай Проджектс ООД, ЕИК 175230960, гр.София- съдлъжник; при следните условия:

- Кредитополучателят се задължава да използва средствата при продажба на ДМА –служещи като обезпечение по кредита за погасяване на експозицията в банката. Приоритетно предсрочно се погасява кредита, предоставен за погасяване на задължения към НАП.

Допълнително споразумение № 9 от 16.11.2018 г. към Договор за кредитна линия от 20.08.2015г. и анексите към него, със страни: ОББ АД, София ЕИК 000694959 - кредитор, Ломско пиво АД – кредитополучател, БГ Томи ЕООД, ЕИК 175287825, гр.София- съдлъжник; и Би Джи Ай Проджектс ООД, ЕИК 175230960, гр.София-съдлъжник; при следните условия:

- Банката дава свое съгласие да влезе в сила опция за револвиране на кредитна линия в размер на 2 390 000 лв. за следващ период, съгласно която кредитополучателят може да ползва:

1.Сумите от първия подлимит в режим на кредитна линия в размер до 785 002 лв. , както следва:

- за периода до 19.08.2019г. – 785 002 лв.;

-на 20.08.2019г. зануляване на експозицията.

След подадена молба от страна на кредитополучателя и при положително решение на банката, кредитът се револвира за нов период на ползване до 785 002 лв., както следва:

-за периода до 19.08.2020г. -785 002 лв;

-на 20.08.2020г. зануляване на експозицията;

Банката дава своето съгласие, срокът на усвояване на втори и трети подлимит от кредита да бъде удължен за нов 12 месечен период.

2.Сумите от втория подлимит в режим на кредитна линия в размер до 1 214 998 лв., както следва:

-за периода до 19.08.2019г.- 1 214 998 лв.;

-на 20.08.2019г.- зануляване на експозицията;

След подадена молба от страна на кредитополучателя и при положително решение на банката, кредитът се револвира за нов период на ползване до 1 214 998 лв., както следва:

-за периода до 19.08.2020г. -1 214 998 лв;

-на 20.08.2020г. зануляване на експозицията;

3.Сумите от кредита, представляващ трети подлимит по кредита, ползван в режим на оборотен кредит до договорения размер от 390 000 лв. , кредитополучателят ще усвоява и погасява след решение на компетентния орган на банката; както и други условия.

Страните се съгласяват настоящото револвиране да влезе в сила, считано от 19.10.2018г.

## **9. Информация относно сключените от емитента, от негово дъщерно дружество или дружество майка, в качеството им на заемодатели, договори за заем**

През 2018 г. „ЛОМСКО ПИВО” АД е страна по два договора за заем - сума в размер на 206 хил. лв. с падеж 2019 г. и един договор в размер на 576 хил. лв. с падеж 2021 г.

## **10. Информация за използването на средствата от емитирана нова емисия ценни книжа през отчетния период**

През 2018 г. „ЛОМСКО ПИВО“ АД не е емитирало нова емисия акции.



**11. Анализ на съотношението между постигнатите финансови резултати, отразени във финансовия отчет за финансовата година, и по-рано публикувани прогнози за тези резултати**

През 2018 г. „ЛОМСКО ПИВО“ АД не е публикувало прогнози.

**12. Анализ и оценка на политиката относно управлението на финансовите ресурси с посочване на възможностите за обслужване на задълженията, евентуалните заплахи и мерки, които емитентът е предприел или предстои да предприеме с оглед отстраняването им**

„ЛОМСКО ПИВО“ АД осъществява оперативната си дейност като управлението на финансовите ресурси е подчинено изключително на изискването за достигането на максимална ефективност с едновременното съблюдаване на сроковете за плащане договори, както с доставчици, така и с клиенти, както и на структурирането на такава капиталова структура, която да позволи да се комбинират по-ниския риск на финансирането със собствени средства с по-високата ефективност и гъвкавост на паричния поток, като във всеки един момент да може да се премине от един към друг вид финансиране с оглед на конкретните нужди на дружеството.

**13. Оценка на възможностите за реализация на инвестиционните намерения с посочване на размера на разполагаемите средства и отразяване на възможните промени в структурата на финансиране на тази дейност**

Ръководството на дружеството преценява, че предвидените за 2019 г. „ЛОМСКО ПИВО“ АД инвестиции могат да бъдат осъществени със собствени средства на дружеството.

**14. Информация за настъпили промени през отчетния период в основните принципи за управление на емитента и на неговата икономическа група**

През 2018 г. не е настъпила промяна в основните принципи на управление на ЛОМСКО ПИВО АД.

**15. Информация за основните характеристики на прилаганите от емитента в процеса на изготвяне на финансовите отчети система за вътрешен контрол и система за управление на рисковете**

При описание на основните характеристики на системите за вътрешен контрол и управление на риска се има предвид, че нито ЗППЦК, нито Националният кодекс за корпоративно управление дефинират вътрешно-контролна рамка, която публичните дружества в България да следват. Ето защо за целите на изпълнението на задълженията на дружеството по чл. 100н, ал. 8, т. 4 от ЗППЦК при описанието на основните характеристики на системите са ползвани рамките на Международен одиторски стандарт 315.

**Общо описание на системата за вътрешен контрол и управление на риска**

В дружеството функционира система за вътрешен контрол и управление на риска, която гарантира ефективното функциониране на системите за отчетност и разкриване на информация. Системата е изградена и функционира и с оглед идентифициране на рисковете, съпътстващи дейността на дружеството и подпомагане тяхното ефективно управление. Съветът на директорите носи основната отговорност по

отношение на изграждане на системата за вътрешен контрол и управление на риска. Той изпълнява, както управляваща и насочваща функция, така и текущ мониторинг.

Текущият мониторинг от Съвета на директорите се състои в оценяване дали системата е подходяща все още за дружеството в условията на променена среда, дали действа както се очаква и дали се адаптира периодично към променените условия. Оценяването е съразмерно с характеристиките на дружеството и влиянието на идентифицираните рискове.

### **Контролна среда**

Контролната среда включва функциите за общо управление и ръководните такива, както и отношението, информираността и действията на Съвета на директорите, отговорен за управлението в широк смисъл и отговорното управление по отношение на вътрешния контрол.

### **Процес за оценка на рисковете на Дружеството**

Процесът на оценка на рисковете представлява базата за начина, по който Съветът на директорите на дружеството определя рисковете, които следва да бъдат управлявани. Съветът на директорите на дружеството идентифицира следните видове рискове, относими към Дружеството и неговата дейност: общи (систематични) и специфични (несистематични) рискове.

Систематичните рискове са свързани с макросредата, в която дружеството функционира, поради което в повечето случаи същите не подлежат на управление от страна на ръководния екип.

Несистематични рискове са пряко относими към дейността на Дружеството и зависят предимно от корпоративното ръководство. За тяхното минимизиране се разчита на повишаване ефективността от вътрешно-фирменото планиране и прогнозиране, което осигурява възможности за преодоляване на евентуални негативни последици от настъпило рисково събитие.

Общият план на ръководството на Дружеството за управление на риска се фокусира върху непредвидимостта на финансовите пазари и се стреми да сведе до минимум потенциалното отрицателно въздействие върху финансовото състояние на Дружеството.

Всеки от рисковете, свързани с държавата – политически, икономически, кредитен, инфлационен, валутен – има самостоятелно значение, но общото им разглеждане и взаимодействието между тях формират цялостна представа за основните икономически показатели, пазарните условия, конкурентните условия в страната, в която съответното дружество осъществява своята дейност.

Подробно описание на рисковете, характерни за дейността на “ЛОМСКО ПИВО” АД, е представено в раздел ОСНОВНИ РИСКОВЕ, ПРЕД КОИТО Е ИЗПРАВЕНО ДРУЖЕСТВОТО от доклада за дейността.

### **Информационна система и свързаните с нея бизнес процеси, съществени за финансовото отчитане и комуникацията**

Информационната система, съществена за целите на финансовото отчитане, която включва счетоводната система, се състои от процедури и документация, разработени и установени с цел:

- инициране, отразяване, обработка и отчитане на сделки и операции на дружеството (както и събития и условия) и поддържане на отчетност за свързаните активи, пасиви и собствен капитал;
- разрешаване на проблеми с неправилна обработка на сделки и операции, като например, автоматизирани файлове за неуточнени позиции на информация и процедури, следвани за своевременно коригиране на задържаните неуточнени позиции;

- обработка и отчитане на случаи на заобикаляне на системите или преодоляване на контролите;
- прехвърляне на информацията от системите за обработка на сделките и операциите в главната книга;
- обхващане на информация, съществена за финансовото отчитане на събития и условия, различни от сделки и операции, като например амортизация на материални и нематериални активи и промени в събираемостта на вземанията; и гарантиране, че изискваната за оповестяване от приложимата обща рамка за финансово отчитане информация е събрана, отразена, обработена, обобщена и, че тя е подходящо отчетена във финансовия отчет.

Комуникацията от страна на дружеството на ролите и отговорностите във финансовото отчитане и на важни въпроси, свързани с нея, включва осигуряването на разбиране за индивидуалните роли и отговорности, свързани с вътрешния контрол върху нея. Тя включва такива въпроси като например степента, в която счетоводния екип разбира по какъв начин дейностите му в информационната система за финансово отчитане, са свързани с работата на други лица и средствата за докладване на изключения към корпоративното ръководство.

Комуникацията се осъществява въз основа въз основа на правила за финансово отчитане. Откритите канали за комуникация помагат за гарантиране, че изключенията се докладват и за тях се предприемат действия.

#### **Текущо наблюдение на контролите**

Текущото наблюдение на контролите е процес за оценка на ефективността на резултатите от функционирането на вътрешния контрол във времето. То включва своевременна оценка на ефективността на контролите и предприемане на необходимите оздравителни действия. Съветът на директорите извършва текущо наблюдение на контролите чрез текущи дейности, отделни оценки или комбинация от двете. Текущите дейности по наблюдение често са вградени в нормалните повтарящи се дейности на дружеството и включват регулярни управленски и надзорни дейности.

#### **16. Информация за промените в Съвета на директорите през 2018 г.**

„ЛОМСКО ПИВО” АД има едностепенна система на управление. Дружеството се управлява от Съвет на директорите.

През 2018 г. не е извършвана промяна в състава на Съвета на директорите на дружеството.

Към 31.12.2018 г. членовете на Съвета на директорите, са:

1. Красимира Владимирова Петрова – Изп. член на СД
2. Димитър Йорданов Чукарски – Председател на СД
3. Камелия Иванова Върбанова – Член на СД

През отчетната финансова година не е извършвана промяна в представителството на дружеството.

**17. Информация за размера на възнагражденията, наградите и/ или ползите на всеки от членовете на управителните и на контролните органи за отчетната финансова година, изплатените от емитента и негови дъщерни дружества, независимо от това, дали са били включени в разходите на емитента или произтичат от разпределение на печалбата, включително:**

**а) получени суми и непарични възнаграждения**

**б) условни или разсрочени възнаграждения, възникнали през годината, дори и ако възнаграждението се дължи към по-късен етап**

**в) сума, дължима от емитента или негови дъщерни дружества за изплащане на пенсии, обезщетения при пенсиониране или други подобни обезщетения**

През 2018 г. на членовете на Съвета на директорите на ЛОМСКО ПИВО АД са изплатени следните нетни възнаграждения:

**Таблица № 19**

<b>Трите имена</b>	<b>Нето/лева</b>
Камелия Иванова Върбанова	42 000,00 лв.
Красимира Владимирова Петрова	42 000,00 лв.
Димитър Йорданов Чукарски	42 000,00 лв.

За 2018 г. на членовете на СД не са начислявани и изплащани допълнителни възнаграждения.

Към 31.12.2018 г. дружеството не дължи суми за изплащане на пенсии или обезщетения при пенсиониране.

**18. Информация за притежаваните от членовете на управителните и контролните органи, прокуристи и висшия ръководен състав акции на емитента, включително акциите, притежавани от всеки от тях поотделно и като процент от акциите от всеки клас, както и предоставени им от емитента опции върху негови ценни книжа – вид и размер на ценните книжа, върху, които са учредените, цена на упражняване на опциите, покупка цена, ако има такава, и срок на опциите.**

Към 31.12.2018 г. Красимира Владимирова – изпълнителен член на СД притежава 72 броя акции от капитала на дружеството.

През отчетната година, членовете на Съвета на директорите на дружеството не са прехвърляли и придобивали акции от капитала на „ЛОМСКО ПИВО“ АД.

**19. Информация за известните на дружеството договорености, в резултат на които в бъдещ период могат да настъпят промени в притежавания относителен дял акции от настоящи акционери.**

Ръководството на Дружеството не разполага с информация за известните на дружеството договорености, в резултат на които в бъдещ период могат да настъпят промени в притежавания относителен дял акции от настоящи акционери.

**20. Информация за висящи съдебни, административни или арбитражни производства, касаещи задължения или вземания на емитента в размер най-малко 10 на сто от собствения му капитал**

Няма висящи съдебни, административни или арбитражни производства, касаещи задължения или вземания на емитента в размер най-малко 10 на сто от собствения му капитал

През третото тримесечие на 2018 г. е влязъл в сила издаден Ревизионен акт № Р-12-1400016-091-01/ 19.12.2014г. от НАП ТД Велико Търново от Началник сектор и от Главен инспектор по приходите и ръководител на извършената ревизия, на основание чл.119, ал.2 от ДОПК. Съгласно Ревизионен акт № Р-12-1400016-091-01/ 19.12.2014г. установените задължения за довносяне са в размер общо на 453 795,62 лв. и лихвите за просрочие към тях в размер общо на 92 944,06 лв. и както следва:

1. Корпоративен данък в размер на 47 096,75 лв. и лихви - 7 759,70 лв, и
2. Данък върху добавената стойност в размер на 406 698,87 лв. и лихви- 85 184,36 лв.

„Ломско пиво“ АД е подало жалба срещу Ревизионен акт /РА/ № Р-12-1400016-091-01/19.12.2014г., издаден от органи по приходите при ТД на НАП – Велико Търново.

РА е потвърден с решение № 119/16.03.2015г. на Директор Дирекция „Обжалване и данъчно-осигурителна практика“ – Велико Търново при Централно управление на НАП. Ломско пиво АД обжалва това решение.

С Решение № 336/08.11.2016г., постановено по адм. д. № 258/2015г. по описа на Административен съд – Велико Търново, VII състав, съдът отхвърля жалбата и осъжда „Ломско пиво“ АД да заплати на Дирекция „Обжалване и данъчно-осигурителна практика“ – Велико Търново при Централно управление на НАП разноски в размер на 8 287.66 лв.

„Ломско пиво“ АД подава касационна жалба срещу Решение № 336/08.11.2016г., постановено по адм. д. № 258/2015г. по описа на Административен съд – Велико Търново, VII състав. По така подадената касационна жалба е образувано адм. д. № 14597/2016г. по описа на Върховен административен съд, Първо отделение.

С Решение № 10471/14.08.2017г., постановено по адм. д. № 14597/2016г. по описа на Върховен административен съд /ВАС/, Първо отделение, съдът отменя Решение № 336/08.11.2016г., постановено по адм. д. № 258/2015г. по описа на Административен съд – Велико Търново, VII състав и връща делото за ново разглеждане от друг състав на същия първоинстанционен съд.

След като делото е върнато от Върховния административен съд е образувано адм. д. № 626/2017г. по описа на Административен съд – Велико Търново, VIII състав.

С Решение № 452/06.12.2017г., постановено адм. д. № 626/2017г. по описа на Административен съд – Велико Търново, VIII състав, жалбата на „Ломско пиво“ АД срещу Ревизионен акт № Р-12-1400016-091-01/19.12.2014г. е отхвърлена като неоснователна. Осъжда „Ломско пиво“ АД да заплати на Дирекция „Обжалване и данъчно-осигурителна практика“ – Велико Търново при Централно управление на НАП разноски в размер на 24 862.98 лв.

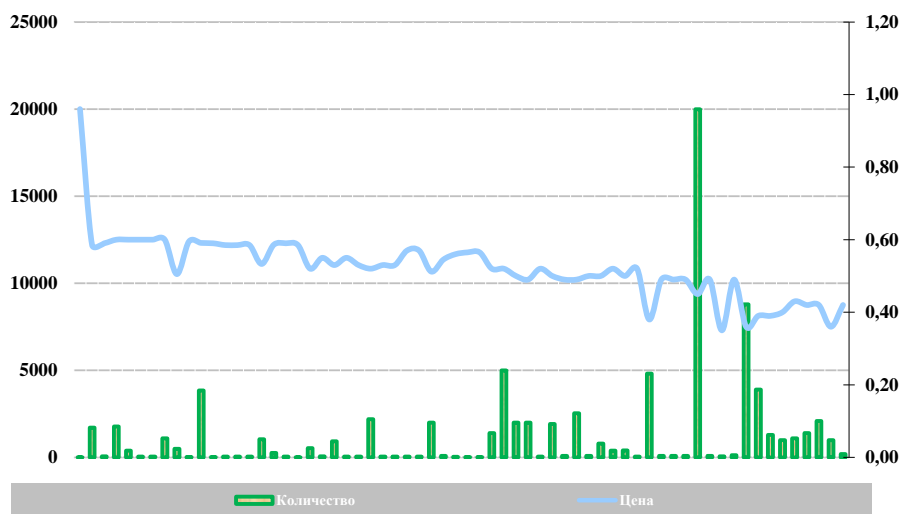
„Ломско пиво“ АД подава касационна жалба срещу Решение № 452/06.12.2017г., постановено адм. д. № 626/2017г. по описа на Административен съд – Велико Търново, VIII състав. По така подадената касационна жалба е образувано адм. д. № 1954/2018г. по описа на Върховен административен съд, Първо отделение.

С решение № 10246 от 30.07.2018г. постановено по адм. д. № 1954/2018г. по описа на Върховен административен съд, Първо отделение съда оставя в сила решение № 452 от 06.12.2017г. по адм. д. № 626/ 2017 г. на Адм. съд Велико Търново. Решението е окончателно и не подлежи на обжалване.

## **21. Данни за директора за връзки с инвеститорите:**

Христо Ганчев  
тел. 359 2 987 28 04

**XIII. ПРОМЯНА В ЦЕНАТА НА АКЦИИТЕ НА ДРУЖЕСТВОТО**  
**ДВИЖЕНИЕ НА ЦЕНАТА НА АКЦИИТЕ НА „ЛОМСКО ПИВО” АД**  
**ЗА ПЕРИОДА ОТ 01.01.2018 Г. ДО 31.12.2018 Г.**



**XIV. РАЗЯСНЕНИЯ НА ИНФОРМАЦИЯ ПО ПРИЛОЖЕНИЕ № 11 КЪМ ЧЛ. 32, АЛ. 1, Т. 4 ОТ НАРЕДБА № 2 ЗА ПРОСПЕКТИТЕ ПРИ ПУБЛИЧНО ПРЕДЛАГАНЕ И ДОПУСКАНЕ ДО ТЪРГОВИЯ НА РЕГУЛИРАН ПАЗАР НА ЦЕННИ КНИЖА И ЗА РАЗКРИВАНЕТО НА ИНФОРМАЦИЯ ОТ ПУБЛИЧНИТЕ ДРУЖЕСТВА И ДРУГИТЕ ЕМИТЕНТИ НА ЦЕННИ КНИЖА НА КФН**

**1. Структура на капитала на ЛОМСКО ПИВО АД, включително ценните книжа, които не са допуснати до търговия на регулиран пазар в Република България или друга държава членка, с посочване на различните класове акции, правата и задълженията, свързани с всеки от класовете акции, и частта от общия капитал, която съставлява всеки отделен клас**

Към 31.12.2018 г. акционерният капитал на ЛОМСКО ПИВО АД е в размер на 4 500 000 лв., разпределен в 4 500 000 броя обикновени, поименни, безналични акции с номинал 1 лев всяка от тях. Всички акции на дружеството са от един клас и всяка акция дава право на един глас в общото събрание на акционерите, право на дивидент и на ликвидационен дял, съразмерни с номиналната стойност на акцията.

Към датата на изготвяне на настоящия документ, емисията акции на дружеството се търгува на БФБ АД

**Структура на капитала на ЛОМСКО ПИВО АД към 31.12.2018 г.**

**Таблица 20**

Име/наименование	Брой притежавани акции	Процент от капитала
БИ ДЖИ АЙ ПРОДЖЕКТС ООД	2 248 365	49.96 %
БГ ТОМИ ЕООД	601 508	13.37 %
Дорета Димитрова Симеонова	225 001	5,00 %
Други физически и юридически лица	1 425 126 броя	31.67 %

## **2. Ограничения върху прехвърлянето на ценните книжа, като ограничения за притежаването на ценни книжа или необходимост от получаване на одобрение от дружеството или друг акционер**

Всички акции на ЛОМСКО ПИВО АД са свободнопрехвърляеми. Прехвърлянето се извършва без ограничения или условия, при спазване на разпоредбите на изискванията на действащото законодателство за сделки с безналични ценни книжа. Прехвърлянето на акции има действие спрямо дружеството, само ако прехвърлянето е регистрирано в Централен депозитар АД.

Не съществуват ограничения за придобиване и притежаване на акции от капитала на дружеството, нито е необходимо получаване на одобрение от ЛОМСКО ПИВО АД или друг акционер.

## **3. Информация относно прякото и непрякото притежаване на 5 на сто или повече от правата на глас в общото събрание на дружеството, включително данни за акционерите, размера на дяловото им участие и начина, по който се притежават акциите**

Към 31.12.2018 г. акционери, притежаващи над 5 на сто от капитала на ЛОМСКО ПИВО АД са:

1. БИ ДЖИ АЙ ПРОДЖЕКТС ООД, притежаващо 2 248 365 броя акции, представляващи 49.96 % от капитала на дружеството;

2. БГ ТОМИ ЕООД, притежаващо 601 508 броя акции, представляващи 13.37 % от капитала на дружеството;

3. Дорета Димитрова Симеонова, притежаваща 225 001 броя акции, представляващи 5.00 % от капитала на дружеството.

През периода 01.01.2018 г. – 31.12.2018 г. не е настъпвала промяна в броя на акциите, притежавани от акционерите с най-малко 5 на сто от капитала на „ЛОМСКО ПИВО” АД.

## **4. Данни за акционерите със специални контролни права и описание на тези права**

ЛОМСКО ПИВО АД няма акционери със специални контролни права.

## **5. Системата за контрол при упражняване на правото на глас в случаите, когато служители на дружеството са и негови акционери и когато контролът не се упражнява непосредствено от тях**

ЛОМСКО ПИВО АД няма система за контрол при упражняване на правото на глас, когато служители на дружеството са и негови акционери и когато контролът не се упражнява директно от тях.

## **6. Ограничения върху правата на глас, като ограничения върху правата на глас на акционерите с определен процент или брой гласове, краен срок за упражняване на правата на глас или системи, при които със сътрудничество на дружеството финансовите права, свързани с акциите, са отделени от притежаването на акциите**

Не съществуват ограничения в правата на глас на акционерите на ЛОМСКО ПИВО АД. Правото на глас в Общото събрание на акционерите на дружеството се упражнява от лицата, които са вписани като такива с право на глас в регистрите на Централен депозитар АД 14 дни преди датата на Общото събрание.



Съгласно разпоредбата на чл. 30, ал. 1, т. 1 от Устава на дружеството, пълномощното за гласуване в общото събрание на акционерите следва да бъде нотариално заверено и изрично и да отговаря на законоустановените изисквания за представителство на акционер в общото събрание на дружество, чиито акции са били предмет на публично предлагане.

#### **7. Споразумения между акционерите, които са известни на дружеството и които могат да доведат до ограничения в прехвърлянето на акции или правото на глас.**

На ЛОМСКО ПИВО АД не са известни споразумения между акционери, които могат да доведат до ограничения в прехвърлянето на акции или правото на глас.

#### **8. Разпоредбите относно назначаването и освобождаването на членовете на управителните органи на дружеството и относно извършването на изменения и допълнения в устава.**

Съгласно разпоредбата на чл. 37, ал. 4 от Устава на ЛОМСКО ПИВО АД, Съветът на директорите на дружеството се избира от Общото събрание на акционерите.

Съгласно разпоредбата на чл. 38, ал. 2 от Устава, Съвета на директорите на дружеството се избира за срок до пет години.

Членовете на Съвета на директорите на ЛОМСКО ПИВО АД трябва да отговорят на следните изисквания:

1. да имат постоянно местоживеене в страната;
2. да не са осъждани с влязла в сила присъда за престъпления против собствеността, против стопанството, против финансовата, данъчната и осигурителната система, извършени в Република България или чужбина, освен ако са реабилитирани;
3. да притежават подходяща професионална квалификация и опит;
4. да не са били член на управителен или контролен орган на дружество, прекратено поради несъстоятелност през последните две години, предхождащи датата на решението за обявяване на несъстоятелността, ако са останали неудовлетворени кредитори;

Най-малко една трета от членовете на Съвета на директорите трябва да бъдат независими лица по смисъла на чл. 39, ал. 2, т. 5 от Устава на дружеството. Независимият член на Съвета не може да бъде:

1. служител в публичното дружество
2. акционер, който притежава пряко или чрез свързани лица най-малко 25 (двадесет и пет) процента от гласовете в общото събрание на акционерите или е свързано с дружеството лице;
3. лице, което е в трайни търговски отношения с публичното дружество;
4. член на управителен или контролен орган, прокурист или служител на търговско дружество или друго юридическо лице по т.2. или т.3 на тази алинея;
5. свързано лице с друг член на управителен или контролен орган на Дружеството.

Уставът на дружеството се изменя и допълва по решение на Общото събрание на акционерите. За приемане на решението се изисква мнозинство от не по-малко от 2/3 от представените на събранието акции с право на глас.

#### **9. Правомощията на управителните органи на ЛОМСКО ПИВО АД, включително правото да вземат решения за издаване и обратно изкупуване на акции на дружеството**

ЛОМСКО ПИВО АД се управлява и представлява от Съвет на директорите. Съгласно чл. 42 от Устава на дружеството, членовете на Съвета на директорите имат еднакви права и задължения, независимо от:

1. вътрешното разпределение на функциите;
2. извършеното овластяване на изпълнителните членове;

Съветът на директорите на ЛОМСКО ПИВО АД приема правила за работата си и избира между членовете си председател и заместник-председател.

Съгласно разпоредбите на чл. 43 от Устава на дружеството, Съветът на директорите на дружеството:

1. приема и предлага за одобрение от ОСА, Годишният финансов отчет на дружеството;
2. приема планове и програми за дейността на дружеството;
3. предлага на ОСА решение за увеличение и намаление на капитала;
4. одобрява структурата, правилника за вътрешния ред и другите нормативни документи на дружеството;
5. взема решения за участие или прекратяване на участие в други дружества;
6. взема решения за придобиване и/или отчуждаване на недвижими имоти или вещни права върху тях;
7. изписва от баланса на дружеството несъбираемите вземания, липсите и загубите на стоково-материалните запаси;
8. определя структурата и начина на извършване на вътрешния контрол;
9. упълномощава и оттегля упълномощаването на прокуристи;
10. взема решения за ползване на инвестиционни кредити, даване на гранции, поемане на поръчителства, придобиване и предоставяне на лизенции, за сключване на договори за кредитиране на трети лица, за учредяване на ипотека и залог върху ДМА на дружеството;
11. взема решения за откриване, закриване и прехвърляне на предприятия или техни значителни части;
12. взема решения за съществени промени в дейността на дружеството;
13. взема решения за съществени организационни промени;
14. взема решения за дългосрочно сътрудничество от съществено значение за дружеството или прекратяване на такова сътрудничество;
15. взема решения за откриване на клонове;
16. решава всички въпроси, които не са от компетенциите на ОСА.

Уставът на ЛОМСКО ПИВО АД предвижда възможност капитала на дружеството да бъде увеличаван по решение на Съвета на директорите. Съгласно разпоредбата на чл.12.1. (изм. с решение на ОСА – 27.06.2013 г.) Капиталът на дружеството може да се увеличава както по решение на Общото събрание на акционерите, така и по решение на Съвета на директорите, прието с единодушие от всички членове на съвета, за срок от пет години в размер до 10 000 000 /десет милиона/ лева. Увеличението на капитала от СД съобразно чл. 196 ТЗ може да се извърши без конкретна надлежна делегация за това от Общото събрание на акционерите за всеки конкретен случай, а изцяло на основание правомощията, предоставени му от настоящия член, до 5 години от вписване на настоящите изменения на Устава в Търговския регистър. В решението за увеличаване на капитала СД определя размера и целите на всяко увеличение; броя и вида на новите акции, правата и привилегиите по тях; срока и условията за прехвърляне на правата по смисъла на ЗППЦК, издадени срещу съществуващите акции; срока и условията за записване на новите акции; размера на емисионната стойност и срока, и условията за заплащането ѝ; инвестиционния посредник, на който се възлага осъществяването на подписката.

Съгласно чл. 12а.1. от Устава на дружеството, в продължение на 5 (пет) години, считано от датата на регистриране на промяната в устава на Дружеството, приета под условие, че дружеството стане публично с решение на общото събрание на

акционерите от 10.05.2007 година, Съветът на директорите може да взема решение за издаване на варианти, които да дават право да се записват нови акции на Дружеството в съотношение, по цена и при други условия, определени от Съвета на директорите.

Съгласно чл.19, Дружеството може да извършва обратно изкупуване на собствени акции без да отправя търгово предложение, като придобива през една календарна година не повече от 3 на сто собствени акции с право на глас, както по решение на ОСА, така и по решение на СД за срок не по-дълъг от 18 месеца от датата на решението на съответния орган. Обратното изкупуване на собствени акции по решение на УС може да се извърши без конкретна надлежна делегация за това от Общото събрание на акционерите за всеки конкретен случай, а изцяло на основание правомощията, предоставени му от настоящия член от устава до 2 години от вписване на настоящите изменения. В решението за обратното изкупуване на СД се посочват максималния брой акции, подлежащи на обратно изкупуване; условията и реда, при които управителният съвет извършва изкупуването в определен срок не по-дълъг от 18 месеца; минималната и максималната стойност на една акция за обратно изкупуване, както и инвестиционния посредник, чрез който ще се извърши обратното изкупуване.

**10. Съществени договори на ЛОМСКО ПИВО АД, които пораждат действие, изменят се или се прекратяват поради промяна в контрола на дружеството при осъществяване на задължително търгово предлагане, и последиците от тях, освен в случаите когато разкриването на тази информация може да причини сериозни вреди на дружеството; изключението по предходното изречение не се прилага в случаите, когато дружеството е длъжно да разкрие информацията по силата на закона**

ЛОМСКО ПИВО АД няма сключени съществени договори, които пораждат действие, изменят се или се прекратяват поради промяна в контрола на дружеството при осъществяване на задължително търгово предлагане.

**11. Споразумения между ЛОМСКО ПИВО АД и управителните му органи или служители за изплащане на обезщетение при напускане или уволнение без правно основание или при прекратяване на трудовите правоотношения по причини, свързани с търгово предлагане**

Няма споразумения между ЛОМСКО ПИВО АД и членовете на Съвета на директорите и служители на дружеството за изплащане на обезщетение при напускане или уволнение без правно основание или при прекратяване на трудовите правоотношения по причини, свързани с търгово предлагане.

#### **XIV. ДРУГА ИНФОРМАЦИЯ ПО ПРЕЦЕНКА НА ДРУЖЕСТВОТО**

Дружеството преценява, че не е налице друга информация, която да не е публично оповестена от дружеството и която би била важна за акционерите и инвеститорите при вземането на обосновано инвеститорско решение.

Декларацията за корпоративно управление на ЛОМСКО ПИВО АД съгласно разпоредбите на чл. 100н, ал. 8 от ЗППЦК е представена като отделен документ, представляващ неразделна част от настоящия доклад.

Дата на съставяне:  
26.03.2019 г.

За ЛОМСКО ПИВО АД:

Красимира Петрова  
/Изпълнителен директор/